

**INFORMACIJA ATRANKAI
DĖL V. ALESIAUS ĮMONĖS „MOTUS“ PLANUOJAMOS ŪKINĖS
VEIKLOS *EKSPLOATUOTI NETINKAMŲ TRANSPORTO
PRIEMONIŲ APDOROJIMO*
POVEIKIO APLINKAI VERTINIMO**

PŪV organizatorius: V. Alesiaus įmonė „Motus“

PAV dokumentų rengėjas: Ekogarantas, MB

**INFORMACIJA ATRANKAI
DĖL V. ALESIAUS ĮMONĖS „MOTUS“ PLANUOJAMOS
ŪKINĖS VEIKLOS *EKSPLOATUOTI NETINKAMŲ
TRANSPORTO PRIEMONIŲ APDOROJIMO*
POVEIKIO APLINKAI VERTINIMO**

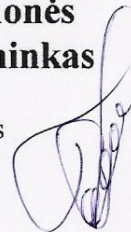
**Planuojamos ūkinės veiklos vieta: Pievų g. 4, Juragių k., Garliavos sen.,
Kauno r.**

**Planuojamos ūkinės veiklos
Organizatorius (užsakovas):**

V. Alesiaus įmonė „Motus“
Juragiai, LT-53286 Kauno r.
Tel. Nr.: 8 37 537247; fax. Nr. 8 37 537267
El. paštas: motusas@gmail.com

**V. Alesiaus įmonės
„Motus“ savininkas**

Vidmantas Alesius

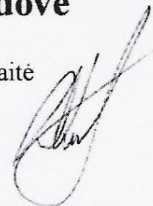


PAV dokumentų rengėjas:

Ekogarantas, MB
Plento g. 16, Kalnėnų k., Jonavos r.,
Tel. 8 612 92470, el. paštas: virginija@ekogarantas.lt

**Aplinkosaugos
projektų vadovė**

Virginija Skorupskaitė



**2017
KAUNAS**

TURINYS

I. INFORMACIJA APIE PLANUOJAMOS ŪKINĖS VEIKLOS ORGANIZATORIŲ (UŽSAKOVA)	6
1. Planuojamos ūkinės veiklos organizatoriaus kontaktiniai duomenys (vardas, pavardė; įmonės pavadinimas; adresas, telefonas, el. paštas).....	6
2. Tais atvejais, kai atrankos informaciją teikia PAV dokumentų rengėjas, pateikiami jo kontaktiniai duomenys (vardas, pavardė; įmonės pavadinimas; adresas, telefonas, el. paštas).....	6
II. PLANUOJAMOS ŪKINĖS VEIKLOS APRAŠYMAS	6
3. Planuojamos ūkinės veiklos pavadinimas, nurodant atrankos dėl PAV atlikimo teisinį pagrindą (Lietuvos Respublikos planuojamos ūkinės veiklos poveikio aplinkai vertinimo įstatymo 2 priedo punktą (-us)).	6
4. Planuojamos ūkinės veiklos fizinės charakteristikos: žemės sklypo plotas ir planuojama jo naudojimo paskirtis ir būdas (būdai), funkcinės zonos, planuojamas užstatymo plotas, numatomi statiniai, įrenginiai ir jų paskirtys, reikalinga inžinerinė infrastruktūra (pvz., inžineriniai tinklai (vandentiekio, nuotekų šalinimo, šilumos, energijos ir kt.), susisiekimo komunikacijos, kai tinkama, griovimo darbų aprašymas.....	6
5. Planuojamos ūkinės veiklos pobūdis: produkcija, technologijos ir pajėgumai (planuojant esamos veiklos plėtrą nurodyti ir vykdomos veiklos technologijas ir pajėgumus).	7
6. Žaliavų naudojimas; cheminių medžiagų ir preparatų (mišinių) naudojimas, įskaitant ir pavojingų cheminių medžiagų ir preparatų (cheminių mišinių) naudojimą (nurodant jų pavojingumo klasę ir kategoriją); radioaktyviųjų medžiagų naudojimas; pavojingųjų (nurodant pavojingųjų atliekų technologinius srautus) ir nepavojingųjų atliekų (nurodant atliekų susidarymo šaltinį arba atliekų tipą) naudojimas; planuojamos ūkinės veiklos metu numatomas naudoti ir laikyti tokių žaliavų, medžiagų, preparatų (mišinių) ir atliekų kiekis.	9
7. Gamtos išteklių (gyvosios ir negyvosios gamtos elementų) – vandens, žemės (jos paviršiaus ir gelmių), dirvožemio, biologinės įvairovės naudojimo mastas ir regeneracijos galimybės.	9
8. Duomenys apie energijos, kuro ir degalų naudojimą (planuojamas sunaudoti kiekis per metus).	9
9. Pavojingųjų, nepavojingųjų ir radioaktyviųjų atliekų susidarymas, nurodant atliekų susidarymo vietą, kokios atliekos susidaro (atliekų susidarymo šaltinis arba atliekų tipas), planuojamas jų kiekis, jų tvarkymas.	10
10. Nuotekų susidarymas, preliminarus jų kiekis ir užterštumas, jų tvarkymas.	12
11. Cheminės taršos susidarymas (oro, dirvožemio, vandens teršalų, nuosėdų susidarymas, preliminarus jų kiekis ir teršalų skaičiavimai, atitiktis ribiniams dydžiams) ir jos prevencija.	12
12. Taršos kvapais susidarymas (kvapo emisijos, teršalų skaičiavimai, atitiktis ribiniams dydžiams) ir jos prevencija.....	13
13. Fizikinės taršos susidarymas (triukšmas, vibracija, šviesa, šiluma, jonizuojančioji ir nejonizuojančioji (elektromagnetinė) spinduliuotė ir stacionarių triukšmo šaltinių emisijos, teršalų skaičiavimai, atitiktis ribiniams dydžiams) ir jos prevencija.	13
14. Biologinės taršos susidarymas (pvz., patogeniniai mikroorganizmai, parazitiniai organizmai) ir jos prevencija.	14
15. Planuojamos ūkinės veiklos pažeidžiamumo rizika dėl ekstremaliųjų įvykių (pvz., gaisrų, didelių avarių, nelaimių (pvz., potvynių, jūros lygio kilimo, žemės drebėjimų)) ir (arba) susidariusių ekstremaliųjų situacijų, įskaitant tas, kurias gali lemti klimato kaita; ekstremaliųjų įvykių ir ekstremaliųjų situacijų tikimybė ir jų prevencija.	14
16. Planuojamos ūkinės veiklos rizika žmonių sveikatai (pvz., dėl vandens, žemės, oro užterštumo, kvapų susidarymo).	15
17. Planuojamos ūkinės veiklos sąveika su kita vykdoma ūkine veikla ir (ar) pagal teisės aktų reikalavimus patvirtinta ūkinės veiklos plėtra (pvz., pagal patvirtintų ir galiojančių teritorijų planavimo dokumentų sprendinius) gretimuose žemės sklypuose ir (ar) teritorijose (tiesiogiai besiribojančiose arba esančiose netoli planuojamos ūkinės veiklos vietos, jeigu dėl planuojamos ūkinės veiklos masto jose tikėtinas reikšmingas poveikis aplinkai). Galimas trukdžių susidarymas (pvz., statybos metu galimi transporto eismo ar komunalinių paslaugų tiekimo sutrikimai).....	15

18. Planuojamos ūkinės veiklos vykdymo terminai ir eiliškumas (pvz., teritorijos parengimas statybai, statinių statybų pradžia, technologinių linijų įrengimas, teritorijos sutvarkymas).	15
III. PLANUOJAMOS ŪKINĖS VEIKLOS VIETA	15
19. Planuojamos ūkinės veiklos vieta (adresas) pagal Lietuvos Respublikos teritorijos administracinius vienetus, jų dalis, gyvenamąsias vietas (apskritis; savivaldybė; seniūnija; miestas, miestelis, kaimas ar viensėdis) ir gatvę; teritorijos, kurioje planuojama ūkinė veikla, žemėlapis su gretimybėmis ne senesnis kaip 3 metų (ortofoto ar kitame žemėlapyje, kitose grafinės informacijos pateikimo priemonėse apibrėžta planuojamos ūkinės veiklos teritorija, planų mastelis pasirenkamas atsižvelgiant į planuojamos ūkinės veiklos teritorijos ir teritorijų, kurias planuojama ūkinė veikla gali paveikti, dydžius); informacija apie teisę valdyti, naudoti ar disponuoti žemės sklypą ar teritorijas, kuriose yra planuojama ūkinė veikla (privati, savivaldybės ar valstybinė nuosavybė, nuoma pagal sutartį); žemės sklypo planas, jei parengtas.	15
20. Planuojamos ūkinės veiklos teritorijos, gretimų žemės sklypų ar teritorijų funkcinis zonavimas ir teritorijos naudojimo reglamentas pagal patvirtintus teritorijų planavimo dokumentus, taikomos specialiosios žemės naudojimo sąlygos. Informacija apie vietovės inžinerinę infrastruktūrą, urbanizuotas teritorijas (gyvenamąsias, pramonines, rekreacines, visuomeninės paskirties), esamus statinius ir šių teritorijų ir (ar) statinių atstumus nuo planuojamos ūkinės veiklos vietos (objekto ar sklypo, kai toks suformuotas, ribos).	16
21. Informacija apie planuojamos ūkinės veiklos teritorijoje ir gretimuose žemės sklypuose ar teritorijose esančius žemės gelmių išteklius, dirvožemį; geologinius procesus ir reiškinius (pvz., erozija, sufozija, karstas, nuošliaužas), geotopus, kurių duomenys kaupiami GEOLIS (geologijos informacijos sistema) duomenų bazėje (https://epaslaugos.am.lt/).	18
22. Informacija apie planuojamos ūkinės veiklos teritorijoje ir gretimuose žemės sklypuose ar teritorijose esantį kraštovaizdį, jo charakteristiką (vyraujantis tipas, natūralumas, mozaikiškumas, įvairumas, kultūrinės vertybės, tradiciškumas, reikšmė regiono mastu, estetinės ypatybės, svarbiausios regyklos, apžvalgos taškai ir panoramos (sklypo apžvelgiamumas ir padėtis svarbiausių objektų atžvilgiu), lankytinos ir kitos rekreacinės paskirties vietos), gamtinį karkasą, vietovės reljefą. Ši informacija pateikiama vadovaujantis Europos kraštovaizdžio konvencijos, Europos Tarybos ministrų komiteto 2008 m. rekomendacijų CM/Rec (2008)3 valstybėms narėms dėl Europos kraštovaizdžio konvencijos įgyvendinimo gairių nuostatomis (http://www.am.lt/VI/index.php#a/12929), Lietuvos kraštovaizdžio politikos kryptių aprašu, patvirtintu Lietuvos Respublikos Vyriausybės 2004 m. gruodžio 1 d. nutarimu Nr. 1526 „Dėl Lietuvos Respublikos kraštovaizdžio politikos kryptių aprašo patvirtinimo“, Nacionalinio kraštovaizdžio tvarkymo plano, patvirtinto Lietuvos Respublikos aplinkos ministro 2015 m. spalio 2 d. įsakymu. Nr. D1-703 „Dėl Nacionalinio kraštovaizdžio tvarkymo plano patvirtinimo“, sprendiniais ir Lietuvos Respublikos kraštovaizdžio erdvinės struktūros įvairovės ir jos tipų identifikavimo studija (http://www.am.lt/VI/article.php3?article_id=13398), kurioje vertingiausias estetiniu požiūriu Lietuvos kraštovaizdžio vizualinės struktūros yra išskirtos šioje studijoje pateiktame Lietuvos kraštovaizdžio vizualinės struktūros žemėlapyje ir pažymėtos indeksais V3H3, V2H3, V3H2, V2H2, V3H1, V1H3, ir kurių vizualinis dominantiškumas yra a, b, c.	19
23. Informacija apie planuojamos ūkinės veiklos teritorijoje ir gretimuose žemės sklypuose ar teritorijose esančias saugomas teritorijas, įskaitant Europos ekologinio tinklo „Natura 2000“ teritorijas, ir jose saugomas Europos Bendrijos svarbos natūralias buveines bei rūšis, kurios registruojamos Saugomų teritorijų valstybės kadastro duomenų bazėje (https://stk.am.lt/portal/) ir šių teritorijų atstumus nuo planuojamos ūkinės veiklos vietos (objekto ar sklypo, kai toks suformuotas, ribos).	22
24. Informacija apie planuojamos ūkinės veiklos teritorijoje ir gretimuose žemės sklypuose ar teritorijose esančią biologinę įvairovę:	22
24.1. biotopus, buveines (įskaitant Europos Bendrijos svarbos natūralias buveines, kurių erdviniai duomenys pateikiami Lietuvos erdvinės informacijos portale www.geoportal.lt/map): miškus, jų paskirtį ir apsaugos režimą (informacija kaupiama Lietuvos Respublikos miškų valstybės kadastru), pievas (išskiriant natūralias), pelkes, vandens telkinius ir jų apsaugos zonas, juostas, jūros aplinką ir kt., jų gausumą, kiekį, kokybę ir regeneracijos galimybes, natūralios aplinkos atsparumą;	22

24.2. augaliją, grybiją ir gyvūniją, ypatingą dėmesį skiriant saugomoms rūšims, jų augavietėms ir radavietėms, kurių informacija kaupiama SRIS (saugomų rūšių informacinė sistema) duomenų bazėje (https://epaslaugos.am.lt/), jų atstumą nuo planuojamos ūkinės veiklos vietos (objekto ar sklypo, kai toks suformuotas, ribos).	22
25. Informacija apie planuojamos ūkinės veiklos teritorijoje ir gretimuose žemės sklypuose ar teritorijose esančias jautrias aplinkos apsaugos požiūriu teritorijas – vandens telkinių apsaugos zonas ir pakrantės apsaugos juostas, potvynių zonas (potvynių grėsmės ir rizikos teritorijų žemėlapis pateiktas – http://potvyniai.aplinka.lt/potvyniai), karstinį regioną, požeminio vandens vandenvietes ir jų apsaugos zonas.	23
26. Informacija apie planuojamos ūkinės veiklos teritorijos ir gretimų žemės sklypų ar teritorijų taršą praeityje, jeigu jose vykdant ūkinę veiklą buvo nesilaikoma aplinkos kokybės normų (pagal vykdyto aplinkos monitoringo duomenis, pagal teisės aktų reikalavimus atlikto ekogeologinio tyrimo rezultatus).....	23
27. Planuojamos ūkinės veiklos žemės sklypo ar teritorijos išsidėstymas rekreacinių, kurortinių, gyvenamosios, visuomeninės paskirties, pramonės ir sandėliavimo, inžinerinės infrastruktūros teritorijų atžvilgiu, nurodomas atstumus nuo šių teritorijų ir (ar) esamų statinių iki planuojamos ūkinės veiklos vietos (objekto ar sklypo, kai toks suformuotas, ribos).	24
28. Informacija apie planuojamos ūkinės veiklos žemės sklype ar teritorijoje esančias nekilnojamasias kultūros vertybes (kultūros paveldo objektus ir (ar) vietas), kurios registruotos Kultūros vertybių registre (http://kvr.kpd.lt/heritage), jų apsaugos reglamentą ir zonas, atstumą nuo planuojamos ūkinės veiklos vietos (objekto ar sklypo, kai toks suformuotas, ribos).	24
IV.GALIMO POVEIKIO APLINKAI RŪŠIS IR APIBŪDINIMAS.....	25
29. Apibūdinamas ir įvertinamas tikėtinas reikšmingas poveikis aplinkos elementams ir visuomenės sveikatai, atsižvelgiant į dydį ir erdvinį mastą (pvz., geografinę vietovę ir gyventojų, kuriems gali būti daromas poveikis, skaičių); pobūdį (pvz., teigiamas ar neigiamas, tiesioginis ar netiesioginis); poveikio intensyvumą ir sudėtingumą (pvz., poveikis intensyvės tik paukščių migracijos metu); poveikio tikimybę (pvz., tikėtinas tik avarių metu); tikėtiną poveikio pradžią, trukmę, dažnumą ir grįžtamumą (pvz., poveikis bus tik statybos metu, lietaus vandens išleidimas gali padidinti upės vandens debitą, užlieti žuvų nerštavietes, sukelti eroziją, nuošliaužas); suminių poveikį su kita vykdoma ūkine veikla ir (arba) pagal teisės aktų reikalavimus patvirtinta ūkinės veiklos plėtra gretimose teritorijose (pvz., kelių veiklos rūšių vandens naudojimas iš vieno vandens šaltinio gali sumažinti vandens debitą, sutrikdyti vandens gyvūnijos mitybos grandinę ar visą ekologinę pusiausvyrą, sumažinti ištirpusio vandenyje deguonies kiekį), ir galimybes išvengti reikšmingo neigiamo poveikio ar užkirsti jam kelią:.....	25
29.1. gyventojams ir visuomenės sveikatai, įskaitant galimą poveikį gyvenamajai, rekreacinei, visuomeninei aplinkai dėl fizikinės, cheminės (atsižvelgiant į foninį užterštumą), biologinės taršos, kvapų (pvz., vykdant veiklą, susidarys didelis oro teršalų kiekis dėl kuro naudojimo, padidėjusio transporto srauto, gamybos proceso ypatumų ir pan.);	25
29.2. biologinei įvairovei, įskaitant galimą poveikį natūralioms buveinėms dėl jų užstatymo arba kitokio pobūdžio sunaikinimo, pažeidimo ar suskaidymo, hidrologinio režimo pokyčio, miškų suskaidymo, želdinių sunaikinimo ir pan.; galimas natūralių buveinių tipų plotų sumažėjimas, saugomų rūšių, jų augaviečių ir radaviečių išnykimas ar pažeidimas, galimas reikšmingas poveikis gyvūnų maitinimuisi, migracijai, veisimuisi ar žiemojimui;	25
29.3. saugomoms teritorijoms ir Europos ekologinio tinklo „Natura 2000“ teritorijoms. Kai planuojamą ūkinę veiklą numatoma įgyvendinti „Natura 2000“ teritorijoje ar „Natura 2000“ teritorijos artimoje aplinkoje, planuojamos ūkinės veiklos organizatorius ar PAV dokumentų rengėjas, vadovaudamasis Planų ar programų ir planuojamos ūkinės veiklos įgyvendinimo poveikio įsteigtoms ar potencialioms „Natura 2000“ teritorijoms reikšmingumo nustatymo tvarkos aprašu, patvirtintu Lietuvos Respublikos aplinkos ministro 2006 m. gegužės 22 d. įsakymu Nr. D1-255 „Dėl Planų ar programų ir planuojamos ūkinės veiklos įgyvendinimo poveikio įsteigtoms ar potencialioms „Natura 2000“ teritorijoms reikšmingumo nustatymo tvarkos aprašo patvirtinimo“, turi pateikti Agentūrai Valstybinės saugomų teritorijų tarnybos prie Aplinkos ministerijos ar saugomų teritorijų direkcijos, kurios administruojamoje teritorijoje yra Europos ekologinio tinklo „Natura 2000“ teritorija arba kuriai tokia teritorija priskirta Lietuvos Respublikos saugomų teritorijų įstatymo nustatyta tvarka (toliau – saugomų	

teritorijų institucija), išvadą dėl planuojamos ūkinės veiklos įgyvendinimo poveikio Europos ekologinio tinklo „Natura 2000“ teritorijai reikšmingumo;	26
29.4. žemei (jos paviršiui ir gelmėms) ir dirvožemiui, pavyzdžiui, dėl cheminės taršos; dėl numatomų didelės apimties žemės darbų (pvz., kalvų nukasimo, vandens telkinių gilinimo); gausaus gamtos išteklių naudojimo; pagrindinės žemės naudojimo paskirties pakeitimo;.....	26
29.5. vandeniui, paviršinių vandens telkinių apsaugos zonoms ir (ar) pakrantės apsaugos juostoms, jūros aplinkai (pvz., paviršinio ir požeminio vandens kokybei, hidrologiniam režimui, žvejybai, navigacijai, rekreacijai);.....	26
29.6. orui ir klimatui (pvz., aplinkos oro kokybei, mikroklimatui);.....	26
29.7. kraštovaizdžiui, pasižyminčiam estetinėmis, nekilnojamosiomis kultūros ar kitomis vertybėmis, rekreaciniais ištekliais, ypač vizualiniu poveikiu dėl reljefo formų keitimo (pvz., pažeminimo, paaukštinimo, lyginimo), poveikiu gamtiniam karkasui;	26
29.8. materialinėms vertybėms (pvz., nekilnojamojo turto (žemės, statinių) paėmimas visuomenės poreikiams, poveikis statiniams dėl veiklos sukeliama triukšmo, vibracijos, dėl numatomų nustatyti nekilnojamojo turto naudojimo apribojimų);.....	26
29.9. nekilnojamosioms kultūros vertybėms (kultūros paveldo objektams ir (ar) vietovėms) (pvz., dėl veiklos sukeliama triukšmo, vibracijos, žemės naudojimo būdo ir reljefo pokyčių, užstatymo).	26
30. Galimas reikšmingas poveikis Tvarcos aprašo 29 punkte nurodytų veiksmų sąveikai.	26
31. Galimas reikšmingas poveikis Tvarcos aprašo 29 punkte nurodytiems veiksniams, kurį lemia planuojamos ūkinės veiklos pažeidžiamumo rizika dėl ekstremaliųjų įvykių (pvz., didelių pramoninių avarių ir (arba) ekstremaliųjų situacijų).	27
32. Galimas reikšmingas tarpvalstybinis poveikis.	27
33. Numatomos priemonės galimam reikšmingam neigiamam poveikiui aplinkai išvengti, užkirsti jam kelią.	27
PRIEDŲ SĄRAŠAS:	27
PRIEDAI	28

**PLANUOJAMOS ŪKINĖS VEIKLOS ORGANIZATORIAUS (UŽSAKOVO)
AR POVEIKIO APLINKAI VERTINIMO DOKUMENTŲ RENGĖJO
PATEIKIAMA INFORMACIJA**

I. INFORMACIJA APIE PLANUOJAMOS ŪKINĖS VEIKLOS ORGANIZATORIŲ (UŽSAKOVA)

1. Planuojamos ūkinės veiklos organizatoriaus kontaktiniai duomenys (vardas, pavardė; įmonės pavadinimas; adresas, telefonas, el. paštas).

V. Alesiaus įmonė „Motus“, Juragiai, Garliavos sen., Kauno r., tel. nr.: 8 37 537247; fax. Nr. 8 37 537267, el. paštas: motusas@gmail.com

2. Tais atvejais, kai atrankos informaciją teikia PAV dokumentų rengėjas, pateikiami jo kontaktiniai duomenys (vardas, pavardė; įmonės pavadinimas; adresas, telefonas, el. paštas).

Dokumentų rengėjas – Ekogarantas, MB, dr. Virginija Skorupskaitė, Plento g. 16, Kalnėnų k., Jonavos r., tel. 8 654 39892, el.paštas: virginija@ekogarantas.lt.

II. PLANUOJAMOS ŪKINĖS VEIKLOS APRAŠYMAS

3. Planuojamos ūkinės veiklos pavadinimas, nurodant atrankos dėl PAV atlikimo teisinį pagrindą (Lietuvos Respublikos planuojamos ūkinės veiklos poveikio aplinkai vertinimo įstatymo 2 priedo punktą (-us)).

V. Alesiaus įmonė „Motus“, užsiimanti variklinių transporto priemonių atsarginių dalių ir pagalbinių reikmenų pardavimu, planuoja vykdyti eksploatuoti netinkamų transporto priemonių (toliau ENTP) apdorojimo ūkinę veiklą. Planuojamos ūkinės veiklos (PŪV) adresas: Juragiai, Garliavos sen., Kauno r.

Poveikio aplinkai vertinimo atrankos procedūros atliekamos remiantis LR Planuojamos ūkinės veiklos poveikio aplinkai vertinimo įstatymo 2 priedo 11.20 punktu: „Pavojingų atliekų šalinimas ar naudojimas“, kai pavojingų atliekų, skirtų naudoti, vienu metu laikoma daugiau kaip 10 tonų.“ Informacinė medžiaga, reikalinga planuojamos ūkinės veiklos atrankai atlikti pateikiama atsakingai institucijai-Aplinkos apsaugos agentūros Kauno skyriui, kuri atlieka planuojamos ūkinės veiklos atranką.

4. Planuojamos ūkinės veiklos fizinės charakteristikos: žemės sklypo plotas ir planuojama jo naudojimo paskirtis ir būdas (būdai), funkcinės zonos, planuojamas užstatymo plotas, numatomi statiniai, įrenginiai ir jų paskirtys, reikalinga inžinerinė infrastruktūra (pvz., inžineriniai tinklai (vandentiekio, nuotekų šalinimo, šilumos, energijos ir kt.), susisiekiama komunikacijos, kai tinkama, griovimo darbų aprašymas.

Teritorija, kurioje planuojama vykdyti ūkinę veiklą, yra adresu Pievų g. 4, Juragių k., Garliavos sen., Kauno r. (1 pav.). Bendras PŪV žemės sklypo plotas – 1,4259 ha. Žemės sklypas su statiniais (unikalus Nr. 5227 0003 0416) nuosavybės teise priklauso įmonės savininkui Vidmantui Alesiui, pastatas – automobilių techninio aptarnavimo centras su parduotuve, dirbtuve ir sandėliu, kurio bendras plotas yra 1187,98 m² (Nekilnojamojo turto registro centrinio duomenų banko išrašo kopijos – priedas Nr. 1 ir Nr. 2) nuosavybės teise priklauso Vidmantui Alesiui. Žemės sklypo pagrindinė naudojimo paskirtis „Kita“, naudojimo būdai-Komercinės paskirties objektų teritorijos ir Pramonės ir sandėliavimo objektų teritorijos.

ENTP nukenksminimas ir demontavimas bus vykdomas automobilių techninio aptarnavimo centro su parduotuve, dirbtuve ir sandėliu, kurio bendras plotas yra 1187,98 m² pastate. Tame tarpe, ENTP apdorojimo veiklai skiriama 563,87 m².



1 pav.: Planuojamos ūkinės veiklos vieta (pažymėta raudonu žymekliu)

Planuojamos ūkinės veiklos objekto vietoje yra suprojektuoti ir įrengti vandentiekio bei gamybinių ir buitinių nuotekų šalinimo tinklai, elektros tiekimo tinklai, paviršinių nuotekų tinklai ir vietinė katilinė. Objektas geriamos kokybės vandeniu yra aprūpinamas iš artezinio gręžinio. Gręžinio debitas pagal techninį projektą 3-4 m³/val. Vandens sunaudojimas nėra apskaitomas. Pagal objekto techninį projektą, parengtą 2008 m. (objektas: automobilių techninio aptarnavimo centras su parduotuve, dirbtuvėmis ir sandėliu bei atvira automobilių saugykla), ūkio-buities reikmėms numatoma sunaudoti - 1,86 m³/d (vid. metinis kiekis -470,6 m³/m), o gamybinio vandens poreikis (automobilių, autodetalių ir gamybinių patalpų plovimui ir t.t.) – didžiausias paros debitas 3,6 m³/d, metinis kiekis -507,3 m³/m. Susidariusios buitinės nuotekos valomos vietiniuose biologiniuose nuotekų valymo įrenginiuose NVB-3, našumas: 2 m³/d. Gamybinės nuotekos ir nuotekos nuo kietosios dangos (paviršinės) valomos dviejuose 19,06 l/s bendro pajėgumo valymo įrenginiuose (smėlio ir naftos skirtuvuose su filtru ir „neustima“ medžiagos įkrova. Lietaus vanduo nuo pastato stogo, kurio plotas yra 1312 m², yra sąlyginai švarus, be valymo išleidžiamas į aplinką. Objekto teritorija asfaltuota, asfalto dangos plotas - 6790 m². Pagal techninio projekto VN dalį, valomų nuo teritorijos nuotekų kiekis Q_v=14,41 l/s. Paviršinių nuotekų kiekis nuo teritorijos sudarys 2556 m³/m.

Išvalytos iki nuotekų tvarkymo ir paviršinių nuotekų tvarkymo reglamente nurodytų normų, buitinės, gamybinės ir paviršinės nuotekos išleidžiamos į gamtinę aplinką (melioracijos griovį). Išleistuvo koordinatės X=6072259, Y=486679.

ENTP tvarkymo veiklos metu susidarys tik buitinės ir paviršinės nuotekos.

Statybos ir griovimo darbų prieš pradėdant ūkinę veiklą atlikti nenumatoma. PŪV bus vykdoma esamame pastate. Žemės sklypas, kuriame bus vykdoma planuojama ūkinė veikla yra prie magistralinio kelio A5, jungiančio Kauną, Marijampolę ir Suvalkus (žr. 1 pav.).

Pastatą šiluma aprūpina vietinė katilinė. Sumontuoti du kieto kuro katilai, kurių kiekvieno galingumas yra 30 kW. Naudojamas tik vienas katilas, kitas laikomas rezerviniu. Naudojant minėtą katilą, apšildomas visas ūkinės veiklos objektas, tik ENTP veiklai sunaudojamas kiekis atskirai nėra apskaitomas.

Per metus preliminariai planuojama šildymui sunaudoti apie 20 t kieto kuro. Metiniai išsiskiriančių teršalų kiekiai: CO – 0,33 t/metus, NO_x – 0,012 t/metus, kietosios dalelės – 0,064 t/metus. Išsiskiriančių teršalų į aplinkos orą skaičiavimo rezultatai –priedas Nr.3.

V. Alesiaus įmonei elektros energijos tiekimą užtikrina pagal sutartį AB ESO (sutarties kopija priedas Nr. 4). ENTP tvarkymo veiklos vietai atskiro elektros energijos tiekimo įvado nėra. Bendros planuojamos elektros energijos sąnaudos iki ~10000 kWh/metus, apskaitoma pagal apskaitos prietaiso elektros skaitiklio parodymus.

Naujų statinių statyti bei įrengti naujų gręžinių, kurių gylis viršis 300 m, sklype nenumatoma. Objekte yra visa reikalinga inžinerinė infrastruktūra bei susisiekiama komunikacijos, todėl naujų įrengti nenumatoma.

5. Planuojamos ūkinės veiklos pobūdis: produkcija, technologijos ir pajėgumai (planuojant esamos veiklos plėtrą nurodyti ir vykdomos veiklos technologijas ir pajėgumus).

ENTP (atliekų sąrašo kodai: 16 01 04*, 16 01 06) tvarkymas apima šias atliekų tvarkymo veiklas: surinkimą (S1), vežimą (S2), paruošimą naudoti ir šalinti (S5) ir laikymą (R13), detalių ir kitų medžiagų pakartotinį bei antrinį panaudojimą. ENTP surinkimas ir apdorojimas, pagal Lietuvos Respublikos aplinkos ministro 2011 m. lapkričio 29 d. įsakymo Nr. D1-919 (Žin., 2011, Nr.147-6910) redakciją, bus vykdomas automobilių techninio aptarnavimo centro su parduotuve, dirbtuve ir sandėliu pastate.

ENTP tvarkymo veikla bus vykdoma patalpose, esančiose Pievų g. 4, Juragių k., Garliavos sen., Kauno r. sav., nuosavybės teise priklausančiose įmonės vadovui V. Alesiui. Tvarkymo veiklos apimtys - ENTP (lengvieji automobiliai) iki 350 vnt./metus, t.y. ~525 t/metus. Planuojamas didžiausias vienu metu veiklos vietoje laikomas ENTP kiekis – 150 t (apie 100 vienetų lengvųjų automobilių: 50 vienetų kodu 16 01 04* ir 50 vienetų kodu 16 01 06). Planuojama vienu metu objekte laikyti ENTP apdorojimo metu susidariusių pavojingųjų atliekų iki 3,6 t įskaitant ir 15 02 02* kodu pažymėtas atliekas. Nepavojingųjų atliekų, susidariusių ENTP apdorojimo metu PŪV objekto vietoje vienu metu planuojama laikyti 28,27 t, o buitinės veiklos metu susidarančių nepavojingųjų komunalinių atliekų - 0,2 t.

ENTP tvarkymui ardymo zonoje įrengiamia du keltuvai. Vienu metu planuojama ardyti 2-3 automobilius. Planuojama, jog per dieną bus išardomi 2-3 automobiliai. Įvertintos įvairios ENTP išmontavimo galimybės, t.y. dalis ENTP gali būti iš karto visiškai neišardomos, o tik nukenksminamos, iš jų pašalinant skysčius ir kitas pavojingas sudedamąsias dalis. Tokios dalinai demontuotos ENTP (16 01 06) bus laikomos įmonės teritorijoje, lauke.

ENTP nukenksminimo ir demontavimo eiga

Ūkinės veiklos vykdytojo, fizinių ar juridinių asmenų transportu surinktos ir pristatytos eksploatuoti netinkamos transporto priemonės pirmiausiai patenka į eksploatuoti netinkamų transporto priemonių surinkimo ir laikymo zoną, kuri padengta nelaidžia danga, atsparia benzino ir kitų skysčių ardančiajam poveikiui. Planuojamas didžiausias vienu metu laikomas ENTP kiekis (16 01 04* ir 16 01 06) ūkinės veiklos vietoje – 150 t. Taip pat įmonėje specialiosios priemonės ir sorbentai bus nedelsiant panaudojami pavojingiems skysčiams ištekėjus jų plitimui lokalizuoti. Panaudoti sorbentai ir užterštas gruntas tvarkingai surenkami ir laikomi pavojingųjų atliekų laikymo zonoje iki perdavimo atitinkamas pavojingąsias atliekas tvarkančioms įmonėms.

Transporto priemonė apžiūrima ar yra pilnos komplektacijos ir įvertinama jos būklė. Patikrinama ar neteka skysčiai, ar nėra kitų pašalinių daiktų ar atliekų. Sutikrinamas automobilio valstybinis Nr., kėbulo Nr., kategorija, klasė, transporto priemonės registravimą tvirtinantis dokumentas. Valstybės įmonės „Regitra“ interneto tinklalapyje <http://www.regitra.lt> patikrinama, ar ši transporto priemonė nėra suvaržyta turtinių teisių apribojimų (arešto, įkeitimo ar kt.), ir, jei šių apribojimų nėra, jos savininkui išduodamas eksploatuoti netinkamos transporto priemonės sunaikinimo pažymėjimas.

Pagal ENTP tvarkymo taisykles eksploatuoti netinkamų transporto priemonių nukenksminimo operacijos turi būti atliekamos iš karto priėmus eksploatuoti netinkamą transporto priemonę arba kiek galima greičiau, bet ne ilgiau kaip tris mėnesius nuo eksploatuoti netinkamos transporto priemonės priėmimo dienos. Eksploatuoti netinkamos transporto priemonės iš ENTP priėmimo ir laikymo zonos pertempiamos arba pervežamos į demontavimo patalpą, kur jos nukenksminamos.

Autotransporto priemonių ardymas pradedamas pašalinant kuro bako likusius degalus, išleidžiant tepalus, aušinimo bei stabdžių skysčius. Šios atliekos supilamos į specialias, sandarias, atitinkamai paženklintas statines, kuriose bus laikomos iki jų išvežimo utilizacijai arba perdirbimui (priduodamos tai veiklai turinčioms leidimus įmonėms pagal sutartis). Iš transporto priemonės pašalinti skysčiai laikomi atskirose talpose, nemaišant skysčių tarpusavyje. Eksploatuoti netinkamų transporto priemonių išmontavimo ir pavojingųjų atliekų laikymo zona, padengtos nelaidžia danga, atsparia benzino ir kitų skysčių ardančiajam poveikiui. Pašalinus iš transporto priemonės visus skysčius, išimamas akumuliatorius ir patalpinamas į sandarų, rūgštims atsparų konteinerį su dangčiu. Išimami ir atskiriami nuo kitų atliekų tepalų ir oro filtrai bei amortizatoriai. Visos šios atliekos kraunamos į atskirus uždarus konteinerius. Išimamas ir demontuojamas variklis. Išimami stiklai. Išardytų autotransporto priemonių kėbulų pjaustymas ir presavimas nenumatytas, tačiau reikalui esant pjaustymui gali būti naudojamas kampinis šlifuočlis. Visos proceso metu susidariusios pavojingos atliekos, visos netinkamos tolesniam naudojimui dalys yra rūšiuojamos į specialius, paženklintus konteinerius ir saugojamos įmonėje ne ilgiau nei 6 mėn., kol susikaups išvežimui perdirbti ar utilizuoti optimalus kiekis (pavojingos atliekos priduodamos įmonėms pagal sutartis, turinčioms leidimus vykdyti šią veiklą).

Nukenksmintos transporto priemonės bus ardamos naudojant mechaninius įrankius, rūšiuojant į pakartotiniam panaudojimui tinkamas detales, antriniam panaudojimui tinkamas medžiagas ir likusias atliekas. Tinkamos antriniam naudojimui transporto priemonių detalės ir/ar kitos dalys atskiriamos ir pakartotinai patikrinamas jų tinkamumas naudoti. Dalys nuvalomos (pašalinami tepalai ir kiti nešvarumai), suteikiamas identifikacinis, tinkamos naudoti detalės kodas ir sandėliuojamos joms skirtose vietose. Tinkamos antriniam naudojimui transporto priemonių detalės ir/ar kitos dalys išrūšiuojamos ir talpinamos laikyti jas į specialiai įrengtus stelažus ir lentynas. ENTP demontuojamos taip, kad susidarytų kuo mažiau atliekų ir, kad kuo didesnis kiekis mazgų ir detalių būtų tinkami tolimesniam panaudojimui. Numatoma, kad tolimesniam naudojimui tinkamų dalių ir detalių susidarys iki 229 t/m (t.y. iki ~43 proc. sutvarkyto ENTP kiekio (svorio)). Vienu metu laikomų mazgų ir dalių kiekis nenurodomas, kadangi nėra galimybės apskaičiuoti tikslaus mazgų ir detalių svorio dėl kiekvienu atveju skirtingo jų svorio.

Netinkamos pakartotiniam naudojimui - nekokybiškos transporto priemonės dalys ar kitos medžiagos – priskiriamos nepavojingoms atliekoms, kurios išrūšiuojamos ir patalpinamos į joms skirtas laikino laikymo vietas ar konteinerius, iš kur šios atliekos perduodamos atliekų tvarkytojams.

Vadovaujantis LR aplinkos ministro įsakymu patvirtintomis „Eksplloatuoti netinkamų transporto priemonių tvarkymo taisyklėmis“ (Žin., 2004, Nr.50-1676; 2011, Nr.147-6910) ir „Atliekų tvarkymo taisyklėmis“ (Žin., 2004, Nr.68-2381) objekte planuojamos šios zonos:

- personalo (darbuotojų ir administracijos poreikiams (1+2+3 zonos) (plotas – 67,62 m²);
- eksploatuoti netinkamų transporto priemonių surinkimo (priėmimo) ir laikymo (8+10 zona) (plotas ~ 1200 m²);
- eksploatuoti netinkamų transporto priemonių išmontavimo (ardymo) (4 zona) (plotas ~ 123 m²). Šioje zonoje sumontuoti du keltuvai ir vienu metu galima apdoroti du-tris automobilius.
- metalo laužo ir kitų antrinių žaliavų laikino laikymo (7 zona) (plotas ~ 89 m²);
- mazgų ir dalių, tinkamų tolesniam naudojimui laikymo (6 zona)(plotas ~ 450 m²);
- pavojingųjų atliekų laikymo (5 zona)(plotas ~ 23 m²);
- naudotų padangų laikymo (plotas ~ 16 m²);
- kitų nepavojingų atliekų laikymo (plotas ~ 35 m²).

ENTP tvarkymo zonų išsidėstymo planas – (priedas Nr. 5). Teikiant paraišką taršos leidimui gauti, atliekų tvarkymo zonų planas gali būti tikslinamas.

Iš viso įmonėje dirba 9 darbuotojai, planuojama, kad ENTP tvarkymo veikloje darbuotojų skaičius bus 4.

6. Žaliavų naudojimas; cheminių medžiagų ir preparatų (mišinių) naudojimas, įskaitant ir pavojingų cheminių medžiagų ir preparatų (cheminių mišinių) naudojimą (nurodant jų pavojingumo klasę ir kategoriją); radioaktyviųjų medžiagų naudojimas; pavojingųjų (nurodant pavojingųjų atliekų technologinius srautus) ir nepavojingųjų atliekų (nurodant atliekų susidarymo šaltinį arba atliekų tipą) naudojimas; planuojamos ūkinės veiklos metu numatomas naudoti ir laikyti tokių žaliavų, medžiagų, preparatų (mišinių) ir atliekų kiekis.

ENTP tvarkymo metu atliekos nebus naudojamos, bet bus vykdomas jų paruošimas naudoti ir šalinti (S5) bei atliekų laikymas (R13). ENTP paruošimo naudoti ir šalinti (ardymo) metu bus naudojami sorbentai išsiliejusiems skysčiams surinkti. ENTP veikloje metalų pjaustymą planuojama vykdyti akumuliatoriniu pjūkle bei kampiniais šlifluokliais. Planuojami tvarkyti ir laikyti atliekų kiekiai pateikti 5 punkte, 1 lentelėje. Pavojingųjų cheminių medžiagų ir preparatų, radioaktyviųjų medžiagų ūkinėje veikloje naudoti neplanuojama. Planuojami naudoti ir laikyti žaliavų kiekiai pateikiami 1 lentelėje:

1 lentelė. Planuojami naudoti ir laikyti žaliavų kiekiai

Eil. Nr.	Žaliavos arba medžiagos pavadinimas	Planuojamas naudoti kiekis, matavimo vnt.	Kiekis, vienu metu laikomas vietoje, laikymo būdas
1.	Sorbentai	0,580 t/metus	0,060 t laikoma ENTP apdorojimo patalpoje
2.	Pašluostės, apsauginiai drabužiai	0,08 t/metus	0,020 t
3.	Dyzelinas	2525 l/metus	Neplanuojama laikyti

7. Gamtos išteklių (gyvosios ir negyvosios gamtos elementų) – vandens, žemės (jos paviršiaus ir gelmių), dirvožemio, biologinės įvairovės naudojimo mastas ir regeneracijos galimybės.

ENTP tvarkymo veiklos vietai atskiro vandens tiekimo bei buitinių nuotekų šalinimo apskaitos prietaisų bei tinklų nėra. Vandens tiekimas įmonei yra užtikrinamas iš vietinio gręžinio, kurio projektinis debitas 3-4 m³/h. Projektinis vandens sunaudojimas - ūkio-buities reikmėms - 1,86 m³/d (vid. metinis kiekis -470,6 m³/m), o gamybinio vandens poreikis (automobilių, autodetalių ir gamybinių patalpų plovimui ir t.t.) – didžiausias paros debitas 3,6 m³/d, metinis kiekis -507,3 m³/m. Gamybinis vanduo ENTP tvarkymo veiklos metu nebus naudojamas.

Planuojama ūkinė veikla numatoma jau veikiančiame objekte. Pradėjus ūkinę veiklą ir ją vystant bus naudojama esama infrastruktūra. Nei dirvožemis, nei biologinė įvairovė PŪV objekto eksploatacijos metu naudojama nebus.

8. Duomenys apie energijos, kuro ir degalų naudojimą (planuojamas sunaudoti kiekis per metus).

ENTP tvarkymo veiklos metu planuojama naudoti automobilį OPEL Monterey ir du šakinius dyzelinius autokrautuvus. Automobilis varomas dyzelinu, kurio planuojama sunaudoti apie 1750 l per metus. Šakinių autokrautuvų planuojamas sunaudoti preliminarus metinis dyzelino kiekis būtų 900 l.

Esamas pastatas, kuriame planuojama vykdyti ūkinę veiklą yra šildomas kietu kuru. Preliminariai per metus planuojama sunaudoti apie 20 t kieto kuro. Elektros energijos tiekimą V.Alesiaus įmonei ENTP tvarkymo ūkinei veiklai pagal sutartį užtikrins AB ESO. Planuojamos elektros energijos sąnaudos iki ~10000 kWh/metus, apskaitoma pagal apskaitos prietaiso elektros skaitiklio parodymus. Atsiskaitoma tiesiogiai su elektros energijos tiekėjais.

9. Pavojingųjų, nepavojingųjų ir radioaktyviųjų atliekų susidarymas, nurodant atliekų susidarymo vietą, kokios atliekos susidaro (atliekų susidarymo šaltinis arba atliekų tipas), planuojamas jų kiekis, jų tvarkymas.

Kaip jau minėta ankstesniuose skyriuose, ūkinės veiklos objekte per metus ketinama sutvarkyti ~525 t eksploatuoti netinkamų transporto priemonių (16 01 04*, 16 01 06), minėtų atliekų numatomi tvarkymo būdai: S1, S2, S5 (S501, S502, S507, S509), R12, R13. Ūkinės veiklos metu susidaranti atliekos ir jų kiekiai, susidarymo šaltinis nurodyti 2 lentelėje. 2 lentelėje nurodytos atliekos, kurios susidaro ENTP demontavimo metu bei tos atliekos, kurios gali susidaryti prižiūrint patalpas bei buitinės veiklos metu. Radioaktyviosios medžiagos planuojamos ūkinės veiklos metu nesusidarys.

2 lentelė. Duomenys apie susidaranti pavojingas ir nepavojingas atliekas

Kodas pagal Atliekų sąrašą	Atliekos			Planuojama situacija		Atliekų tvarkymo veiklos
	Pavadinimas	Pavojingumas	Atliekų susidarymo šaltinis technologiniame procese	Susidarančių atliekų kiekis, t/m	Didžiausias vienu metu laikomas atliekų kiekis, t	
1	2	3	4	5	6	7
13 02 08*	Kita variklio, pavarų dėžės ir tepamoji alyva	HP 14: Ekotoksiškos	ENTP demontavimo metu	2,7	0,400	R13
16 01 03	Naudoti nebetinkamos padangos	Nepavojingos	ENTP demontavimo metu	10,5	3,000	R13
16 01 07*	Tepalų filtrai	HP 14: Ekotoksiškos	ENTP demontavimo metu	0,450	0,200	R13
16 01 10*	Sprogios sudedamosios dalys (pvz. oro pagalvės)	HP 14: Ekotoksiškos	ENTP demontavimo metu	0,450	0,100	R13
16 01 12	Stabdžių trinkelės, nenurodytos 16 01 11	Nepavojingos	ENTP demontavimo metu	0,525	0,100	R13
16 01 13*	Stabdžių skystis	HP 14: Ekotoksiškos	ENTP demontavimo metu	0,450	0,200	R13
16 01 14*	Aušinamieji skysčiai, kuriuose yra pavojingųjų medžiagų	HP 14: Ekotoksiškos	ENTP demontavimo metu	0,900	0,400	R13
16 01 17	Juodieji metalai	Nepavojingos	ENTP demontavimo metu	236,25	20,000	R13
16 01 18	Spalvotieji metalai	Nepavojingos	ENTP demontavimo metu	12,6	3,000	R13
16 01 19	Plastikas	Nepavojingos	ENTP demontavimo metu	5,25	0,250	R13
16 01 20	Stiklas	Nepavojingos	ENTP demontavimo metu	2,625	0,500	R13

Atliekos				Planuojama situacija		Atliekų tvarkymo veiklos
Kodas pagal Atliekų sąrašą	Pavadinimas	Pavojingumas	Atliekų susidarymo šaltinis technologiniame procese	Susidarančių atliekų kiekis, t/m	Didžiausias vienu metu laikomas atliekų kiekis, t	
1	2	3	4	5	6	7
16 01 21*	Pavojingos sudedamosios dalys, nenurodytos 16 01 07 – 16 01 11, 16 01 13 ir 16 01 14 (oro įsiurbimo filtrai)	HP 14: Ekotoksiškos	ENTP demontavimo metu	0,45	0,100	R13
16 01 21*	Pavojingos sudedamosios dalys, nenurodytos 16 01 07 – 16 01 11, 16 01 13 ir 16 01 14 (amortizatoriai)	HP 14: Ekotoksiškos	ENTP demontavimo metu	4,05	1,000	R13
16 01 21*	Pavojingos sudedamosios dalys, nenurodytos 16 01 07 – 16 01 11, 16 01 13 ir 16 01 14 (degalų filtrai)	HP 14: Ekotoksiškos	ENTP demontavimo metu	0,45	0,100	R13
16 06 01*	Švino akumulatoriai	HP 8: Ėsdinančios	ENTP demontavimo metu	7,65	1,000	R13
16 08 01	Panaudoti katalizatoriai, kuriuose yra aukso, sidabro, renio, rodžio, paladžio, iridžio arba platinos (išskyrus nurodytas 16 08 07 pozicijoje)	Nepavojingos	ENTP demontavimo metu	0,525	0,150	R13
16 01 22	Kitaip neapibrėžtos sudedamosios dalys (laidai)	Nepavojingos	ENTP demontavimo metu	3,675	0,400	R13
16 01 22	Kitaip neapibrėžtos sudedamosios dalys (apšvietimo lemputės)	Nepavojingos	ENTP demontavimo metu	0,0525	0,020	R13
16 01 22	Kitaip neapibrėžtos sudedamosios dalys (gumos atliekos)	Nepavojingos	ENTP demontavimo metu	2,1	0,250	R13
16 01 99	Kitaip neapibrėžtos atliekos (salono dalys)	Nepavojingos	ENTP demontavimo metu	2,625	0,500	R13
16 01 16	Suskystintų dujų balionai	Nepavojingos	ENTP demontavimo metu	0,105	0,100	R13

Kodas pagal Atliekų sąrašą	Atliekos			Planuojama situacija		Atliekų tvarkymo veiklos
	Pavadinimas	Pavojingumas	Atliekų susidarymo šaltinis technologiniame procese	Susidarančių atliekų kiekis, t/m	Didžiausias vienu metu laikomas atliekų kiekis, t	
1	2	3	4	5	6	7
15 02 02*	Absorbentai, filtrų medžiagos (įskaitant kitaip neapibrėžtus tepalų filtrus), pašluostės, apsauginiai drabužiai, užteršti pavojingosiomis medžiagomis	HP 14: Ekotoksiškos	ENTP demontavimo metu	0,870	0,100	R13
20 03 01	Mišrios komunalinės atliekos	Nepavojingos	Buitinės veiklos metu	2,4	0,200	R13

10. Nuotekų susidarymas, preliminarus jų kiekis ir užterštumas, jų tvarkymas.

V. Alesiaus įmonėje ENTP tvarkymo veiklai atskiros buitinių ir paviršinių nuotekų surinkimo ir valymo sistemos nėra. Tiek buitinių, tiek gamybinių ir paviršinių nuotekų sistema yra bendra visai įmonės veiklai. Susidariusios buitinės nuotekos (didžiausias paros debitas 1,86 m³/d, Q_{met.}=471 m³/metus; užterštumas: vidutinė paros konc. BDS₇=300 mg/l) valomos biologiniuose nuotekų valymo įrenginiuose NVM-3 iki reikiamų parametrų normų ir išleidžiamos į gamtinę aplinką (melioracijos griovį) (priedas Nr.6) Gamybinės nuotekos (automobilių, autodetalių ir gamybinių patalpų plovimo) (didžiausias paros debitas 3,6 m³/d, vid. Q_{met.}=507,3 m³/metus; užterštumas: vidutinė paros konc. NP=40 mg/l; SM=200 mg/l) ir paviršinės (nuo teritorijos) (didžiausias paros debitas 7,17 m³/d, vid. Q_{met.}=2556 m³/metus; užterštumas: vidutinė paros konc. NP=40 mg/l; SM=150 mg/l) valomos dviejose naftos gaudyklėse, kurių bendras našumas 19,06 l/s ir išvalytos iki nustatytų teisės aktais normų išleidžiamos į melioracijos griovį.

Gamybinės nuotekos ENTP tvarkymo veiklos metu nesusidarys.

Išvalytos buitinės, gamybinės ir paviršinės nuotekos subėga į vieną šulinį, esantį ant sklypo ribos ir toliau trąša keliauja į melioracijos griovį. Išleistuvo koordinatės: X=6072259, Y=486679.

11. Cheminės taršos susidarymas (oro, dirvožemio, vandens teršalų, nuosėdų susidarymas, preliminarus jų kiekis ir teršalų skaičiavimai, atitiktis ribiniams dydžiams) ir jos prevencija.

Eksploatuoti netinkamų transporto priemonių ardymas vyks uždaroje patalpoje, patalpos grindys padengtos nelaidžia danga, atsparia benzino ir kitų skysčių ardančiajam poveikiui, todėl oro, dirvožemio ir vandens cheminė tarša nesusidaro. Eksploatuoti netinkamų transporto priemonių ardymo zonoje numatomas atlikti nukenksminimas, kurio metu pašalinami visi pavojingi skysčiai: degalai, variklio, pavarų dėžės alyvos, stabdžių skysčiai, aušinimo skysčiai bei kiti skysčiai, esantys automobilio įrangoje, išimami akumulatoriai ir kitos pavojingos atliekos, kiek tai įmanoma identifikuoti. Minėta vieta aprūpinta sandariai uždaromomis identifikuotomis talpomis, skirtomis pavojingų skysčių iš ENTP surinkimui bei sorbentais, galimiems pavojingų skysčių išsiliejimams neutralizuoti. Pavojingi skysčiai vėliau perkeltami į pavojingų atliekų laikymo zoną.

ENTP priėmimas, laikymas iki ardymo bei dalinai demontuotų (nukenksmintų) ENTP laikymas numatomas planuojamas ūkinės veiklos objekto sklypo ribose ant kietos, skysčiams nelaidžios dangos (asfalto). Susidariusios paviršinės nuotekos nuo kietos dangos surenkamos ir valomos naftos gaudyklėje (valomų nuo teritorijos nuotekų kiekis Q_v=14,41 l/s), o išvalytos išleidžiamos į melioracijos griovį. Paviršinių nuotekų kiekis nuo teritorijos sudarys 2556 m³/metus.

Planuojamas ūkinės veiklos ENTP tvarkymo metu bus eksploatuojamas vienas visureigis automobilis. Teršalų, išmetamų iš mobilių taršos šaltinių, skaičiavimai pateikti priede Nr. 7.

V. Alesiaus įmonėje „Motus“ pastato šildymui sumontuoti du 30 kW kieto kuro katilai, iš kurių vienas -rezervinis. Per metus preliminariai planuojama šildymui sunaudoti apie 20 t kieto kuro. Metiniai išsiskiriančių teršalų kiekiai: CO – 0,33 t/metus, NO_x – 0,012 t/metus, kietosios dalelės – 0,064 t/metus. Išsiskiriančių teršalų į aplinkos orą skaičiavimas –priedas Nr.3.

12. Taršos kvapais susidarymas (kvapo emisijos, teršalų skaičiavimai, atitiktis ribiniams dydžiams) ir jos prevencija.

ENTP tvarkymo veikloje tarša kvapais nesusidarys. ENTP ardymas numatytas uždaroje patalpose. Šalia pastato (sklypo teritorijoje) ant kietos, skysčiams nelaidžios ir ardančiam jų poveikiui atsparios asfalto dangos planuojama laikyti priimtas bei nukenksmintas ENTP ir jų ardymo metu susidariusias nepavojingas atliekas, dalį pavojingų atliekų, tokių kaip švino akumulatoriai (uždareme konteineryje) bei kai kurias dalis, tinkamas tolimesniam naudojimui tokias kaip pardavimui skirtas padangas. Lauke laikomos atliekos ir dalys, skirtos tolimesniam naudojimui nėra biodegraduojantys ar lakūs gaminiai, todėl tarša kvapais nesusidaro ir nėra vertinama.

13. Fizikinės taršos susidarymas (triukšmas, vibracija, šviesa, šiluma, jonizuojančioji ir nejonizuojančioji (elektromagnetinė) spinduliuotė ir stacionarių triukšmo šaltinių emisijos, teršalų skaičiavimai, atitiktis ribiniams dydžiams) ir jos prevencija.

Planuojamos ūkinės veiklos metu vienintelis aplinką veikiantis fizikinis teršalas gali būti akustinis triukšmas keliamas automobilių išmontavimo metu. Prognozuojama, kad planuojamos ūkinės veiklos metu sukeliamas triukšmas bus nereikšmingas ir neįtakos gyventojų sveikatos ir gyvenamosios aplinkos, nes eksploatuoti netinkamų transporto priemonių ardymui bus naudojama įprastinė autoservisų įranga, kurios pagrindą sudaro mechaniniai įrankiai įskaitant ir smūginius veržliasūkius. Taip pat metalų pjaustymui bus naudojami ir akumulatoriniai pjūklai bei kampiniai šlifuokliai. Garso slėgio lygiai dirbant kampiniams šlifuokliams gali siekti 85-90 dB, akumulatoriniams pjūklams ~95 dB, o smūginiams veržliasūkiams apie 90-95 dB. Triukšmo lygis darbo aplinkoje neviršys Lietuvos Respublikos socialinės apsaugos ir darbo ministro ir Lietuvos Respublikos sveikatos apsaugos ministro 2005 m. balandžio 15 d. įsakymu Nr. A1-103/V-265 „Dėl darbuotojų apsaugos nuo triukšmo keliamos rizikos nuostatų patvirtinimo“ reglamentuojamos 85 dB(A) triukšmo ekspozicinės vertės. Naudojant minėtus įrankius darbuotojai bus aprūpinti individualiomis darbuotojų saugos priemonėmis – triukšmą izoliuojančiomis ausinėmis (ausinės nuo triukšmo sulaiko nuo 25 dB iki 34 dB) sumažina ir/arba ausų kištukais (ausų kištukai garsą sulaiko nuo 23 iki 37 dB).

Ūkinė veikla bus vykdoma uždaroje patalpose, kurių sienų, sudarytų iš sandwich plokščių su spec. struktūros mineralinių vatos užpildu, storis siekia 15 cm. Tokio tipo plokščių sienos su mineralinės vatos užpildu kai kurių gamintojų duomenimis gerai ekranuoja triukšmą, 12 cm storio plokščių siena sumažina skleidžiamo garso lygį iki 32 ir daugiau dB. Vadinasi, pastato išorėje garso lygis siektų ne daugiau 63 dB. Artimiausias gyvenamasis namas nuo PŪV pastato pietryčių kryptimi nutolęs 43 m atstumu, todėl gyvenamojo namo aplinkoje PŪV objekto metu atsirandančio triukšmo lygis bus dar mažesnis.

Kitas triukšmo šaltinis, turintis įtakos triukšmo lygio padidėjimui būtų transporto priemonės, atvažiuojančios į įmonės teritoriją (atvažiančios ENTP, klientai atvykstantys įsigyti detalių, atliekas surenkantis autotransportas ir pan.). Ekvivalentinis garso lygis skaičiuojamas naudojant formulę:

$$L=10 \lg N + 13,3 \lg v + 8,4 \lg \rho + 7 + \Delta L_{\rho},$$

čia:

N – abiem kryptim pravažiuojančių transporto priemonių skaičius per valandą; N = 1 aut./val. (1 krovininis automobilis važiuoja dviem kryptimis, per 12 val. 12 reisų (į abi puses));

ρ - krovininių ir visuomeninių transporto priemonių srautas (procentais); $\rho = 100$ proc. (krovininiai);

v - vidutinis transporto greitis kilometrais per valandą; V = 40 km/val.

ΔL_{ρ} - pataisa priklausanti nuo konkrečių sąlygų: jei yra betoninė danga, pridedama 3 db, jei yra nuo 3-7 m skiriamoji juosta - 1 dB, jei transporto srautas juda įkalnėn, pataisa pridedama, o jei nuokalnėn - atimama, atsižvelgiant į jos statumą (%) (nuo 2 iki 4% - 1dB, o nuo 4 iki 6 % - 2 dB, nuo 6 iki 8 % - 3 dB).

Priimame, kad į PŪV objekto vietą per val maksimaliai atvažiuos apie 10 lengvųjų ir 1 krovininį automobilį. Vidutinis transporto greitis kilometrais per valandą būtų V = 50 km/val. Tuomet garso lygis siektų:

$$L=10 \lg 8 + 13,3 \lg 50 + 8,4 \lg 10 + 7 + 0 = 47,03 \text{ dBA}$$

Remiantis LR sveikatos apsaugos ministro 2005 m. liepos 21 d. įsakymu Nr. V-596 patvirtintu „Triukšmo poveikio visuomenės sveikatai vertinimo tvarkos aprašu“ bendras PŪV objekto keliamas triukšmo lygis teritorijoje prie pastato skaičiuojamas pagal formulę:

$$L = 10 \lg \sum_{i=1}^n 10^{0,1L_i} \text{ dB}$$

čia:

n – bendras atskirų sumuojamų triukšmo šaltinių garso lygis.

Tuomet PŪV objekto vietoje veiklos sąlygojamo triukšmo pastato išorėje ir transporto sukeliama triukšmo bendras triukšmo lygis sudarys:

$$L = 10 \lg(10^{0,1 \times 63} + 10^{0,1 \times 47,03}) = 63,11 \text{ dBA}$$

Atsižvelgiant į tai, kad artimiausias gyvenamasis namas nuo PŪV objekto pietvakarių kryptimi nutolęs 43 m atstumu, todėl gyvenamojo namo aplinkoje PŪV objekto sukeliama triukšmo lygis bus dar mažesnis. ENTP tvarkymo veikla bus vykdoma tik darbo dienomis (I-V), įprastinėmis darbo valandomis (8-17 val.), uždaroje patalpose. Atsižvelgiant į tai, sukeliama triukšmo lygis artimiausiuose gyvenamuosiuose ir visuomeninės paskirties pastatuose bei jų aplinkoje neviršys ribinių triukšmo dydžių, nustatytų Lietuvos Respublikos sveikatos apsaugos ministro 2011 m. birželio 13 d. įsakymu Nr. V-604 patvirtintoje Lietuvos higienos normoje HN 33:2011 „Triukšmo ribiniai dydžiai gyvenamuosiuose ir visuomeninės paskirties pastatuose bei jų aplinkoje“ (Žin., 2011, Nr. 75-3638):

Eil. Nr.	Objekto pavadinimas	Paros laikas, val.	Ekvivalentinis garso slėgio lygis (L_{AeqT}), dBA	Maksimalus garso slėgio lygis (L_{AFmax}), dBA
1	2	3	4	5
3.	Gyvenamųjų pastatų (namų) ir visuomeninės paskirties pastatų (išskyrus maitinimo ir kultūros paskirties pastatus) aplinkoje, veikiamoje transporto sukeliama triukšmo	6–18 18–22 22–6	65 60 55	70 65 60
4.	Gyvenamųjų pastatų (namų) ir visuomeninės paskirties pastatų (išskyrus maitinimo ir kultūros paskirties pastatus) aplinkoje, išskyrus transporto sukeltą triukšmą	6–18 18–22 22–6	55 50 45	60 55 50

Kitokio pobūdžio fizikinė tarša (vibracija, šviesa, šiluma, jonizuojančioji ir nejonizuojančioji (elektromagnetinė) spinduliuotė) veiklos metu nesusidarys.

14. Biologinės taršos susidarymas (pvz., patogeniniai mikroorganizmai, parazitiniai organizmai) ir jos prevencija.

Biologinių teršalų susidarymas nėra galimas. Ši problema gali atsirasti tik darbuotojams netinkamai laikantis asmeninės higienos taisyklių ir normų.

15. Planuojamos ūkinės veiklos pažeidžiamumo rizika dėl ekstremaliųjų įvykių (pvz., gaisrų, didelių avarių, nelaimių (pvz., potvynių, jūros lygio kilimo, žemės drebėjimų)) ir (arba) susidariusių ekstremaliųjų situacijų, įskaitant tas, kurias gali lemti klimato kaita; ekstremaliųjų įvykių ir ekstremaliųjų situacijų tikimybė ir jų prevencija.

Ekstremalios situacijos galinčios sukelti pavojų žmonių gyvybei ar sveikatai, turtui bei gamtai, tai dėl techninių, gamtinių ar kitokio pobūdžio priežasčių kilęs gaisras ar išsiliejusios skystos pavojingos atliekos (pagrindė panaudoti tepalai) bei eksploatuojamų automobilių kuras ir/ar tepalai.

Visi įmonės darbuotojai privalo būti išklause saugos ir sveikatos instruktavimo ir pasirašyti instruktavimo saugos ir sveikatos klausimais registravimo lape. Visi darbuotojai privalo saugoti savo ir nepakenkti kitų darbuotojų sveikatai, nedaryti žalos gamtai bei turtui. Darbuotojams reikia laikytis prietaisų eksploatavimo taisyklių, negalima naudoti sugedusių netvarkingų įrengimų, prietaisų. Darbuotojai privalo žinoti kur yra laikomi gaisro gesinimo priemonės ir sorbentai skystų atliekų sulaikymui.

Kilus pavojui darbuotojas privalo imtis reikiamų veiksmų ir pranešti apie tai atsakingiems asmenims.

Kilus gaisrui, reikia tuojau užgesinti visus degiklius, išjungti elektrinius prietaisus, iš patalpos pašalinti lengvai užsidegančias medžiagas. Priklausomai nuo gaisro židinio ugnį nuslopinti panaudojant gesintuvus, apgaubiant tankia medžiaga ar apiberiant smėliu. Užsidegus dirbančiojo rūbams, juos gesinti apgaubiant liepsną tankiu audeklu.

Išsiliejus tepalams ar kitoms skystoms pavojingoms atliekoms būtina nedelsiant identifikuoti išsiliejimo židinį ir pašalinti avarijos priežastį. Ant išsiliejusių tepalų užpilti sorbento sluoksnį ir apie avariją pranešti atsakingam asmeniui. Tokių avarių padariniams likviduoti skirtas sorbentas turi saugomas specialiai

tam numatytose vietose šalia automobilių ardymo vietų. Priklausomai nuo avarijos dydžio užteršta teritorija valoma pačios įmonės darbuotojų arba iškviečiami specialistai.

16. Planuojamos ūkinės veiklos rizika žmonių sveikatai (pvz., dėl vandens, žemės, oro užterštumo, kvapų susidarymo).

ENTP tvarkymo veiklos metu rizikos žmonių sveikatai nebus. Darbuotojai bus reguliariai supažindinami su darbų saugos instrukcijomis, kurių privalės laikytis darbo vietose.

Darbuotojams (tame tarpe ir V. Alesiaus įmonei „Motus“ kitai veiklai priklausanties darbuotojams) įrengtos atskiros patalpos, kur galima persirengti ir pailsėti pietų pertraukos metu.

17. Planuojamos ūkinės veiklos sąveika su kita vykdoma ūkine veikla ir (ar) pagal teisės aktų reikalavimus patvirtinta ūkinės veiklos plėtra (pvz., pagal patvirtintų ir galiojančių teritorijų planavimo dokumentų sprendinius) gretimuose žemės sklypuose ir (ar) teritorijose (tiesiogiai besiribojančiose arba esančiose netoli planuojamos ūkinės veiklos vietos, jeigu dėl planuojamos ūkinės veiklos masto jose tikėtinas reikšmingas poveikis aplinkai). Galimas trukdžių susidarymas (pvz., statybos metu galimi transporto eismo ar komunalinių paslaugų tiekimo sutrikimai).

Veiklos plėtra gretimose teritorijose nenumatoma. Planuojamos ūkinės veiklos objekte be ENTP tvarkymo veiklos dar vykdoma variklinių transporto priemonių atsarginių dalių ir pagalbinių reikmenų pardavimas. Automobilių remonto metu susidariusios atliekos laikomos vadovaujantis galiojančių teisės aktų reikalavimais bei pagal sutartis pridudamos šių atliekų tvarkytojams tolimesniam tvarkymui.

18. Planuojamos ūkinės veiklos vykdymo terminai ir eiliškumas (pvz., teritorijos parengimas statybai, statinių statybų pradžia, technologinių linijų įrengimas, teritorijos sutvarkymas).

Eksploatuoti netinkamų transporto priemonių tvarkymo veiklą ketinama pradėti atlikus PAV procedūras, praėjus pavojingas atliekas surenkančių, vežančių, laikančių ir apdorojančių įmonių atliekų tvarkymo vadovaujančių specialistų ir darbuotojų mokymus, gavus Taršos leidimą ir pavojingų atliekų tvarkymo licenciją bei užsiregistravus Atliekas tvarkančių įmonių registre. Veiklos vykdymo terminai neriboti.

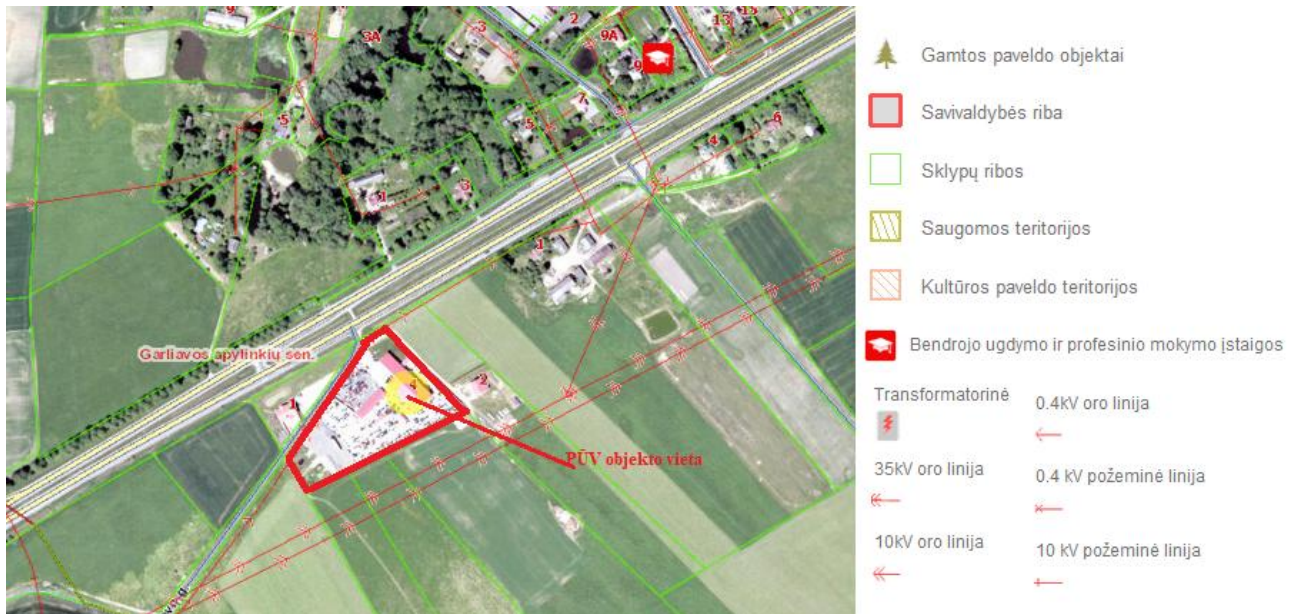
III. PLANUOJAMOS ŪKINĖS VEIKLOS VIETA

19. Planuojamos ūkinės veiklos vieta (adresas) pagal Lietuvos Respublikos teritorijos administracinius vienetus, jų dalis, gyvenamąsias vietas (apskritis; savivaldybė; seniūnija; miestas, miestelis, kaimas ar viensėdis) ir gatvę; teritorijos, kurioje planuojama ūkinė veikla, žemėlapis su gretimybėmis ne senesnis kaip 3 metų (ortofoto ar kitame žemėlapyje, kitose grafinės informacijos pateikimo priemonėse apibrėžta planuojamos ūkinės veiklos teritorija, planų mastelis pasirenkamas atsižvelgiant į planuojamos ūkinės veiklos teritorijos ir teritorijų, kurias planuojama ūkinė veikla gali paveikti, dydžius); informacija apie teisę valdyti, naudoti ar disponuoti žemės sklypą ar teritorijas, kuriose yra planuojama ūkinė veikla (privati, savivaldybės ar valstybinė nuosavybė, nuoma pagal sutartį); žemės sklypo planas, jei parengtas.

Planuojamą ūkinę veiklą ketinama vykdyti adresu Pievų g. 4, Juragių k., Garliavos sen., Kauno r. sav. ENTP tvarkymo veiklą numatoma vykdyti uždaroje patalpose, automobilių techninio aptarnavimo centro su parduotuve, dirbtuve ir sandėliu pastate (unikalus Nr.4400-1943-5855). Bendras patalpų plotas – 1187,98 m². Minėtos patalpos nuosavybės teise priklauso įmonės savininkui Vidmantui Alesiui (Nekilnojamojo turto registro centrinio duomenų banko išrašo kopija-priedas Nr.1).

Žemės sklypo, kuriame planuojama vykdyti ENTP tvarkymo veiklą, paskirtis – kita, naudojimo būdas – pramonės ir sandėliavimo objektų teritorijos. Sklypo plotas – 1,4259 ha, sklypas nuosavybės teise priklauso Vidmantui Alesiui.

Žemės sklypą supa dirbami laukai (2 pav.) Šiaurės vakarinėje sklypo dalyje, gretimame sklype, priklausančiame Romualdai Rumšienei įsikūrusi kavinė „Ametista“. Kiti su PŪV objektu besiribojantys sklypai priklauso fiziniams asmenims.



2 pav.: Ūkinės veiklos vietos ortofoto žemėlapis

20. Planuojamos ūkinės veiklos teritorijos, gretimų žemės sklypų ar teritorijų funkcinis zonavimas ir teritorijos naudojimo reglamentas pagal patvirtintus teritorijų planavimo dokumentus, taikomos specialiosios žemės naudojimo sąlygos. Informacija apie vietovės inžinerinę infrastruktūrą, urbanizuotas teritorijas (gyvenamąsias, pramonines, rekreacines, visuomeninės paskirties), esamus statinius ir šių teritorijų ir (ar) statinių atstumus nuo planuojamos ūkinės veiklos vietos (objekto ar sklypo, kai toks suformuotas, ribos).

ENTP tvarkymo veikla bus vykdoma žemės sklype, nuosavybės teise priklausančiame įmonės savininkui Vidmantui Alesiu, adresu Pievų g. 4, Juragių k., Garliavos sen., Kauno r. sav. Sklypo paskirtis – kita, naudojimo būdas - pramonės ir sandėliavimo objektų teritorijos. Ūkinė veikla planuojama automobilių techninio aptarnavimo centro su parduotuve, dirbtuve ir sandėliu pastate, kurio bendras plotas - 1187,98 m². ENTP tvarkymo veiklai bus skiriama 563,87 m².

Remiantis Kauno rajono savivaldybės teritorijos bendrojo plano, patvirtinto savivaldybės tarybos 2009-01-29 Nr. TS-1 sprendiniais, pagal žemės naudojimo prioritetus vietovė priskiriama gyvenamųjų teritorijų plėtrai (3 pav.).

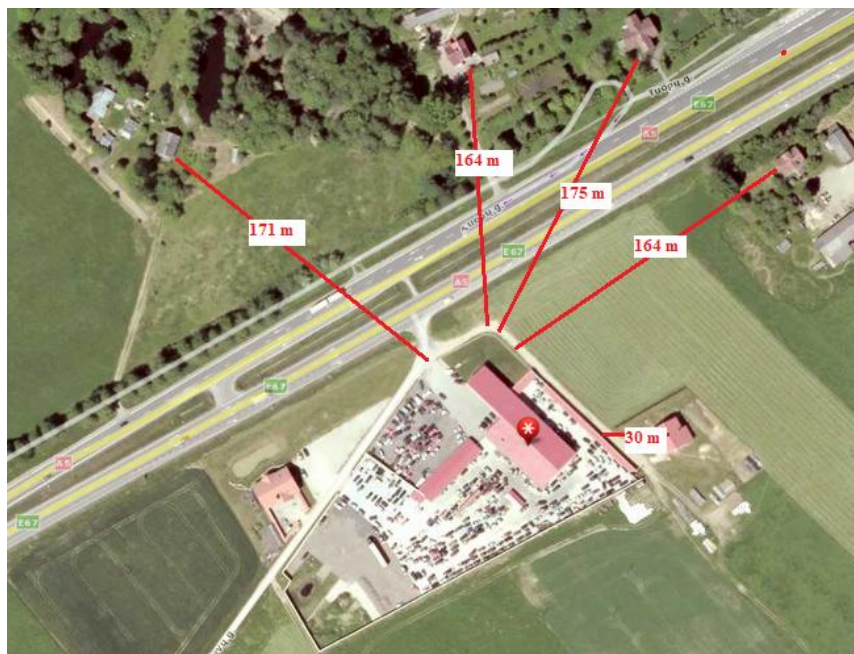


3 pav. Ištrauka iš Kauno rajono bendrojo plano

Ūkinės veiklos vieta yra šalia magistralinio kelio A5, jungiančio Kauną, Marijampolę ir Suvalkus. Artimiausia planuojamos ūkinės veiklos atžvilgiu:

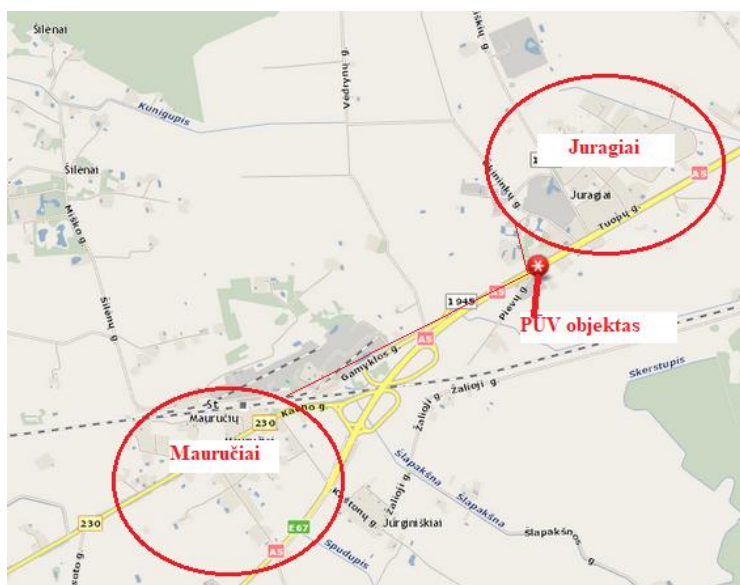
1. Gyvenamoji teritorija yra Juragių km. nutolęs atstumu ~ 0,150 km, kitoje magistralinio kelio A5 Kaunas – Marijampolė – Suvalkai pusėje siaurės kryptimi (žr. 5 pav.). Artimiausias gyvenamasis namas

nutolęs atstumu nuo rytinės sklypo ribos nutolęs apie 30 m rytų kryptimi (žr. 4 pav.). Kiti gyvenamieji namai įvairiomis kryptimis nutolę nuo PŪV objekto daugiau nei 150 m.



4 pav. Ūkinės veiklos vieta gyvenamosios teritorijos atžvilgiu

Juragių kaime yra įsikūrusi tik Kovos menų ir sporto asociacija „Budo“, priskiriama kitai švietimo teikėjo grupei. Jos buvimo vieta nutolus nuo PŪV objekto apie 400 m šiaurės rytų kryptimi. Kiti visuomeninės paskirties objektai, tokie kaip Prienų r. Veiverių Antano Kučingio meno mokykla, Veiverių Šv. Liudviko bažnyčia, Prienų r. Veiverių Tomo Žilinsko gimnazija bei medicinos įstaigos nuo PŪV objekto nutolusios daugiau nei 5 km pietvakarių kryptimi. Artimiausios urbanizuotos teritorijos yra Juragių ir Mauručių kaimai (5 pav.).



5 pav.: Ūkinės veiklos objektas (pažymėtas raudonu žymekliu) urbanizuotos teritorijos atžvilgiu

Planuojamos ūkinės veiklos objektas į rekreacijos objektų teritorijas nepatenka ir su jomis nesiriboja. Taip pat PŪV objektas nesiriboja ir su lankytiniais objektais.

Vietovės, kurios aplinkoje ketinama vykdyti planuojamą ūkinę veiklą, reljefas lygus, aplinkui vyrauja dirbami laukai ir pievos.

Vadovaujantis 1992-05-12 LR Vyriausybės nutarimo Nr. 343 „Dėl specialiųjų žemės ir miško naudojimo sąlygų patvirtinimo“ 206 p. planuojamos ūkinės veiklos objektui yra taikoma ne mažesnė kaip 50 m sanitarinė apsaugos zona. Nustatyta SAZ bus įrašyta į Nekilnojamojo turto kadastrą ir Nekilnojamojo turto registrą vadovaujantis Lietuvos Respublikos žemės įstatymo ir Lietuvos Respublikos nekilnojamojo

turto kadastro nuostatų, patvirtintų Lietuvos Respublikos Vyriausybės 2002 m. balandžio 15 d. nutarimu Nr. 534 „Dėl Lietuvos Respublikos nekilnojamojo turto kadastro nuostatų patvirtinimo“, nustatyta tvarka.

Sklypui, kuriame bus vykdoma planuojama ūkinė veikla, nustatytos šios specialios žemės naudojimo sąlygos:

- XXI. žemės sklypai, kuriuose įrengtos valstybei priklausančios melioracijos sistemos bei įrenginiai;
- VI. elektros linijų apsaugos zonos;
- II. kelių apsaugos zonos;
- I. ryšių linijų apsaugos zonos.

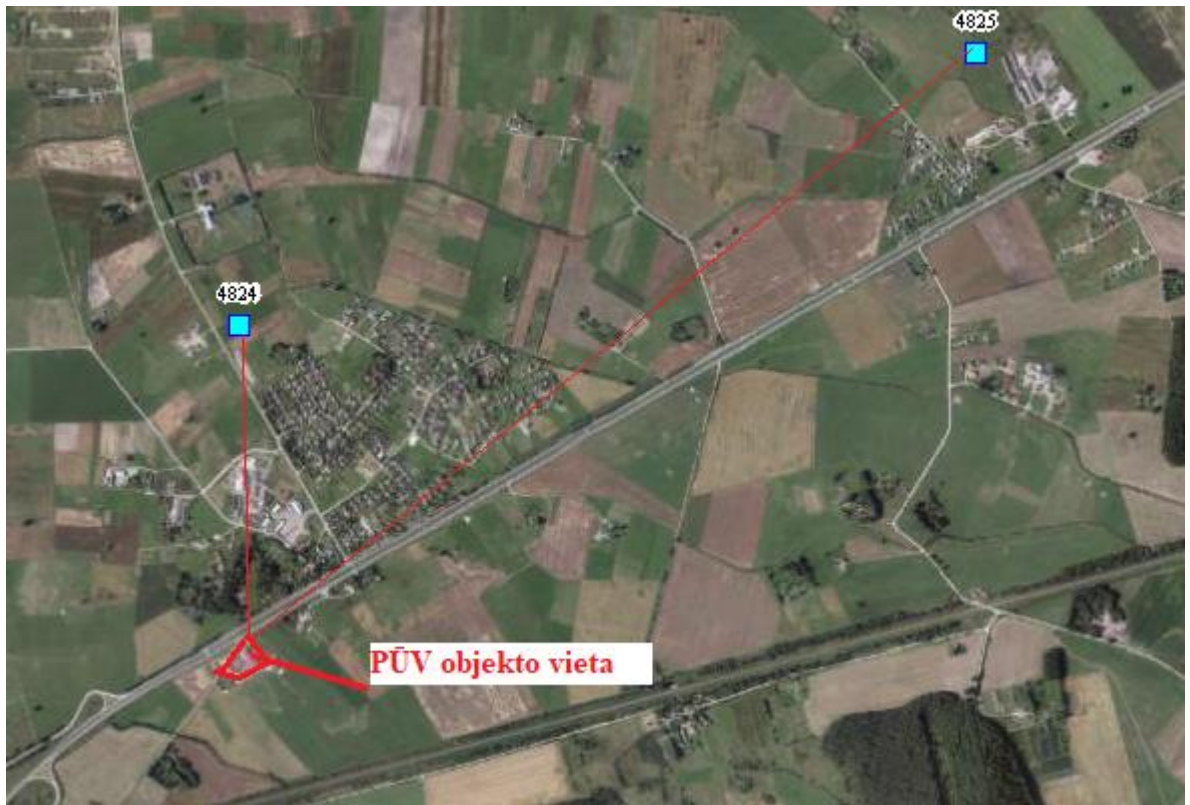
21. Informacija apie planuojamos ūkinės veiklos teritorijoje ir gretimuose žemės sklypuose ar teritorijose esančius žemės gelmių išteklius, dirvožemį; geologinius procesus ir reiškinius (pvz., erozija, sufozija, karstas, nuošliaužas), geotopus, kurių duomenys kaupiami GEOLIS (geologijos informacijos sistema) duomenų bazėje (<https://epaslaugos.am.lt/>).

Planuojamos ūkinės veiklos vykdymo teritorijoje neeksploatuojama naudingų iškasenų, mineralinio vandens vandenviečių. Aplink ūkinės veiklos vietą nėra geologinių reiškinių bei geotopų. Artimiausi geotopai (Rokų atodanga) nuo PŪV objekto yra nutolę ~ 11 km šiaurės rytų kryptimi, o Adomo Mickevičiaus akmuo (veta: Kaunas) nutolęs nuo PŪV vietos šiaurės rytų kryptimi daugiau nei 15 km.

Artimiausios požeminio vandens vandenvietės nuo PŪV objekto nutolusios daugiau nei 1 km: Juragių ~ 1,1 km (šiaurės kryptimi) ir Stanaičių ~ 3 km (rytų kryptimi). Naudingųjų iškasenų aplink objektą 3 km spinduliu neaptinkama (žr. 6, 7, 8 pav.)



6 pav. Ištrauka iš geotopų žemėlapiu (žiūrėta 2017-12-01)



7 pav. Ištrauka iš Požeminio vandens vandenviečių žemėlapis (žiūrėta 2017-12-01)



8 pav. Ištrauka iš Naudingųjų iškasenų telkinių žemėlapis (žiūrėta 2017-12-01)

22. Informacija apie planuojamos ūkinės veiklos teritorijoje ir gretimuose žemės sklypuose ar teritorijose esantį kraštovaizdį, jo charakteristiką (vyraujantis tipas, natūralumas, mozaikiškumas, įvairumas, kultūrinės vertybės, tradiciškumas, reikšmė regiono mastu, estetiškos ypatybės, svarbiausios regyklos, apžvalgos taškai ir panoramos (sklypo apžvelgiamumas ir padėtis svarbiausių objektų atžvilgiu), lankytinos ir kitos rekreacinės paskirties vietos), gamtinį karkasą, vietovės reljefą. Ši informacija pateikiama vadovaujantis Europos kraštovaizdžio konvencijos, Europos Tarybos ministrų komiteto 2008

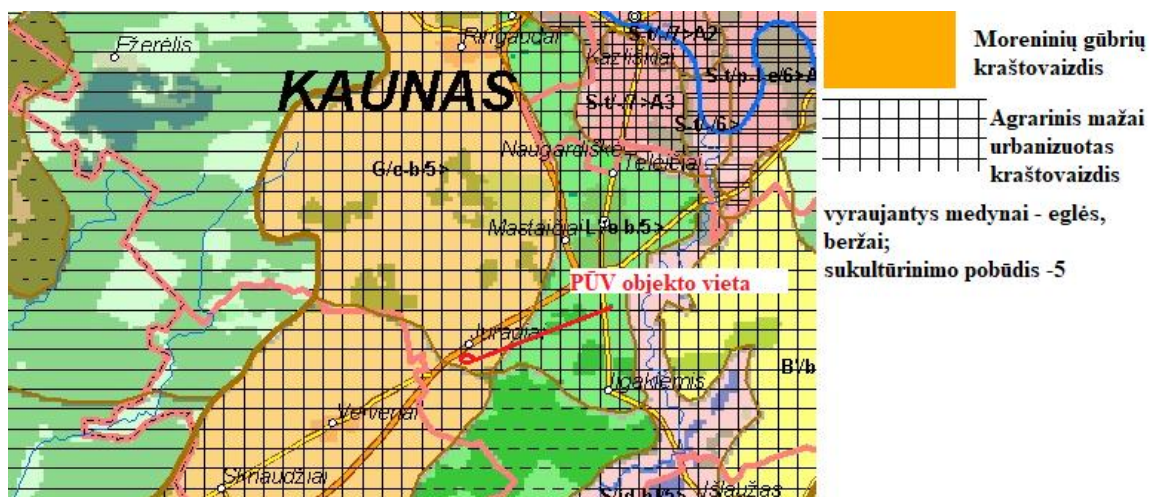
m. rekomendacijų CM/Rec (2008)3 valstybėms narėms dėl Europos kraštovaizdžio konvencijos įgyvendinimo gairių nuostatomis (<http://www.am.lt/VI/index.php#a/12929>), Lietuvos kraštovaizdžio politikos kryptių aprašu, patvirtintu Lietuvos Respublikos Vyriausybės 2004 m. gruodžio 1 d. nutarimu Nr. 1526 „Dėl Lietuvos Respublikos kraštovaizdžio politikos kryptių aprašo patvirtinimo“, Nacionalinio kraštovaizdžio tvarkymo plano, patvirtinto Lietuvos Respublikos aplinkos ministro 2015 m. spalio 2 d. įsakymu. Nr. D1-703 „Dėl Nacionalinio kraštovaizdžio tvarkymo plano patvirtinimo“, sprendiniais ir Lietuvos Respublikos kraštovaizdžio erdvinės struktūros įvairovės ir jos tipų identifikavimo studija (http://www.am.lt/VI/article.php3?article_id=13398), kurioje vertingiausios estetiniu požiūriu Lietuvos kraštovaizdžio vizualinės struktūros yra išskirtos šioje studijoje pateiktame Lietuvos kraštovaizdžio vizualinės struktūros žemėlapyje ir pažymėtos indeksais V3H3, V2H3, V3H2, V2H2, V3H1, V1H3, ir kurių vizualinis dominantiškas yra a, b, c.

Remiantis LR kraštovaizdžio politikos kryptių aprašu, kraštovaizdis – žemės paviršiaus gamtinių (paviršinių uolienu ir reljefo, pažemio oro, paviršinių ir gruntinių vandenių, dirvožemio, gyvųjų organizmų) ir (ar) antropogeninių (archeologinių liekanų, statinių, inžinerinių įrenginių, žemės naudmenų ir informacinio lauko) komponentų, susijusių medžiaginėmis, energinėmis ir informacinėmis ryšiais, teritorinis junginys. Tai žmonių suvokiama vietovė (teritorija), kurios pobūdį nulėmė gamtiniai ir (ar) antropogeniniai veiksniai ir jų sąveika.

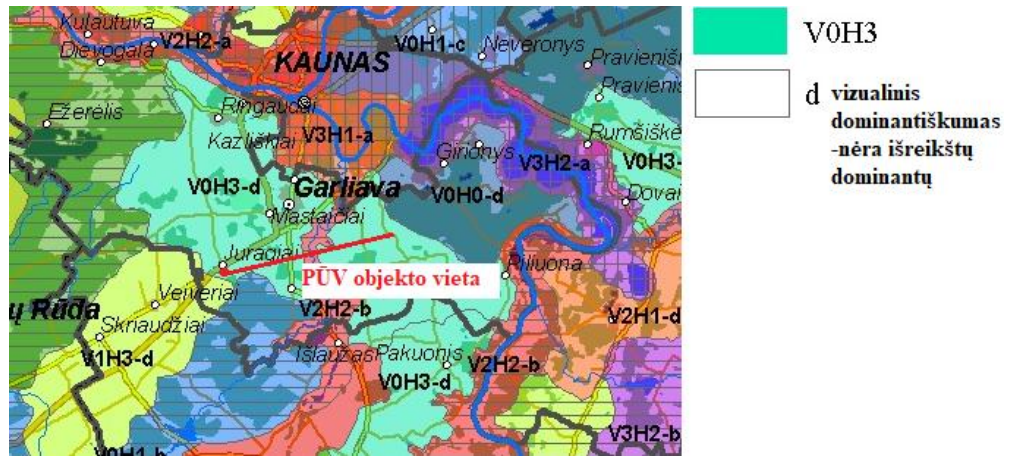
Pagal Lietuvos fizinį geografinį rajonavimą planuojamos ūkinės veiklos vieta priskiriama lygumų rajonui (Basalykas A.. „Lietuvos TSR fizinė geografija“, II, 1965). PŪV objekto vieta yra Kauno rajone, kuris patenka į Pabaltijo žemumos sritį, Nemuno vidurupio ir Neries žemupio plynaukštės rajoną.

Vadovaujantis Lietuvos kraštovaizdžio studija, erdvinės struktūros ir kraštovaizdžio tipų požiūriu PŪV teritorija apibūdinama:

- **fiziomorfotopas:** teritorija priskiriama moreninių gūbrių kraštovaizdžiui (G). Vietovei būdingas agrarinis mažai urbanizuotas kraštovaizdis (5) (9 pav.);
- **vizualinė struktūra:** vietovė priskiriama pamatiniams vizualinės struktūros tipui V0H3, pasižymi neišreikšta vertikaliaja sąskaida (lygumini kraštovaizdis su 1 lygmens videotipais), vyraujančių atvirų pilnai apžvelgiamų erdvių kraštovaizdis. Pagal kraštovaizdžio vizualinę struktūrą apsprendžiantį ją formuojantį veiksni, būtent – dominantškumą, kraštovaizdžio erdvinėje struktūroje nėra išreikštų dominantų (10 pav.).
- **biomorfotopas:** vietovė priskiriama neužstatytoms teritorijoms su vyraujančia horizontaliaja biomorfotopų struktūra (būdingi stambūs horizontalaus mozaikiškumo plotai) (11 pav.).
- **technomorfotopas:** teritorija priskiriama vidutinės urbanizacijos agrariniam technogenizacijos tipui, kuriam būdingas vidutinio tankumo infrastruktūros tinklas (1,001-1,500 km²) (12 pav.).
- **geocheminė toposistema:** pasižymi mažu buferišku. Pagal migracinės struktūros tipą teritorija priskiriama akumuliuojančioms toposistemoms (13 pav.).



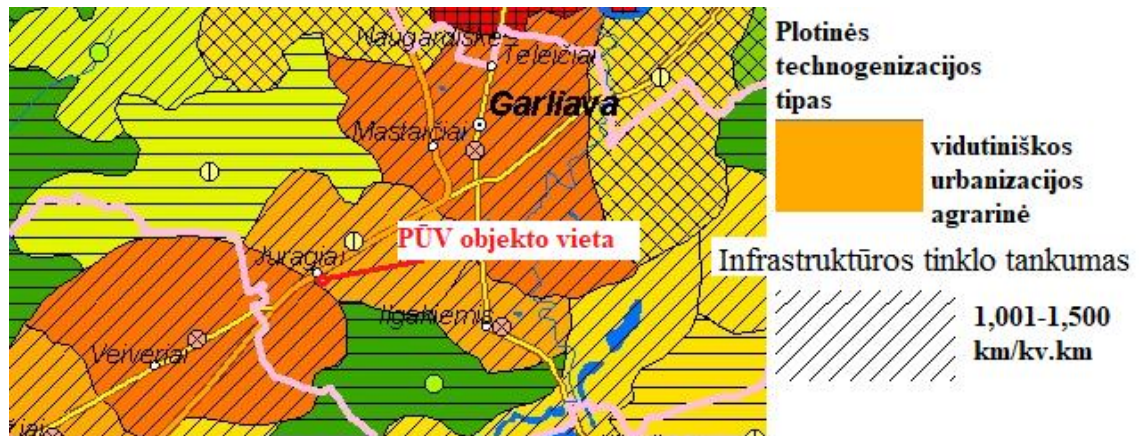
9 pav. Kraštovaizdžio fiziomorfotopų žemėlapyio ištrauka



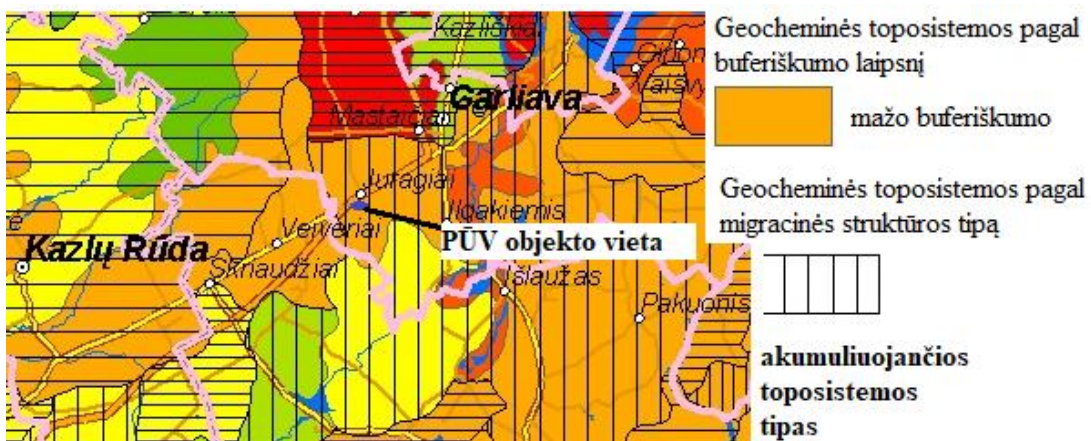
10 pav. Kraštovaizdžio vizualinės struktūros žemėlapis ištrauka



11 pav. Kraštovaizdžio biomorfotopų žemėlapis ištrauka



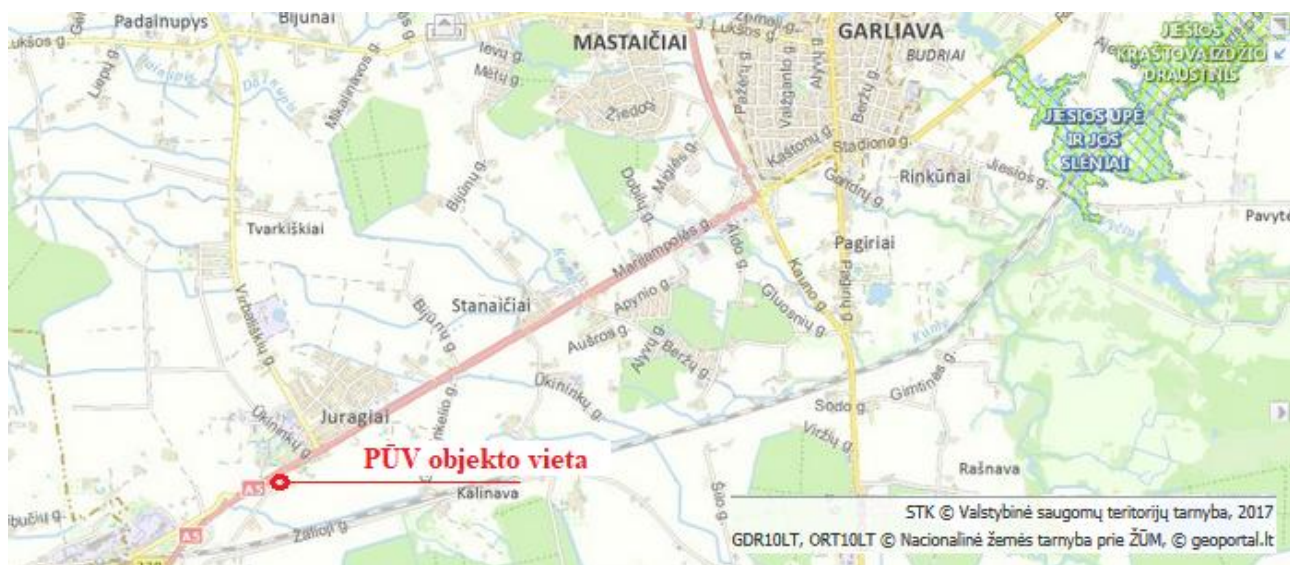
12 pav. Kraštovaizdžio technomorfotopų žemėlapis ištrauka



Kelių kilometrų atstumu nuo PŪV objekto nėra regyklų, apžvalgos bokštų bei panoramų. Planuojama ūkinė veikla bus vykdoma jau veikiančiame objekte, nebus statomi nauji statiniai ir pan., todėl minėtiems objektams planuojama ūkinė veikla jokios įtakos neturės.

23. Informacija apie planuojamos ūkinės veiklos teritorijoje ir gretimuose žemės sklypuose ar teritorijose esančias saugomas teritorijas, įskaitant Europos ekologinio tinklo „Natura 2000“ teritorijas, ir jose saugomas Europos Bendrijos svarbos natūralias buveines bei rūšis, kurios registruojamos Saugomų teritorijų valstybės kadaastro duomenų bazėje (<https://stk.am.lt/portal/>) ir šių teritorijų atstumus nuo planuojamos ūkinės veiklos vietos (objekto ar sklypo, kai toks suformuotas, ribos).

Planuojamos ūkinės veiklos teritorija nepatenka į NATURA 2000 teritorijų ribas. ENTP tvarkymo veiklos vietą nepatenka į saugomas teritorijas ir nesiriboja su jomis (14 pav.). Arčiausiai planuojamos ūkinės veiklos objektui esančios saugomos teritorijos yra Jiesios upė ir jos slėniai bei Jiesios kraštovaizdžio draustinis. Abi saugomos teritorijos nutolusios nuo PŪV objekto šiaurės rytų kryptimi daugiau nei 7 km.



14 pav. Saugomos teritorijos PŪV vietos atžvilgiu

24. Informacija apie planuojamos ūkinės veiklos teritorijoje ir gretimuose žemės sklypuose ar teritorijose esančią biologinę įvairovę:

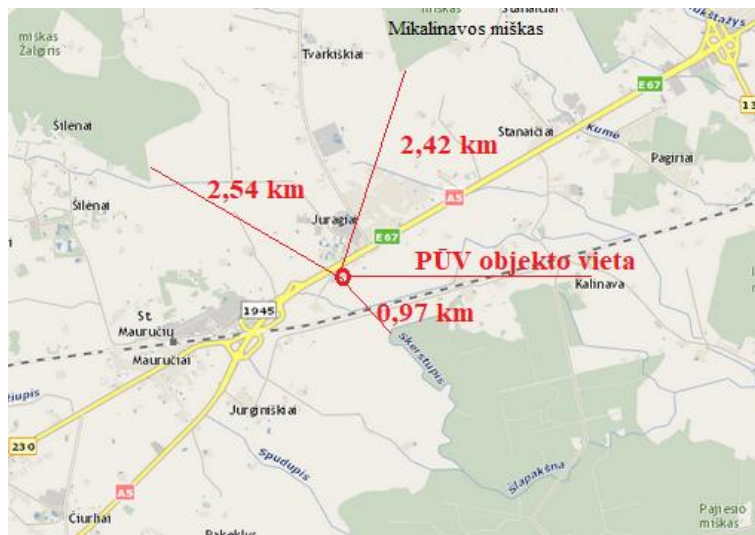
24.1. biotopus, buveines (įskaitant Europos Bendrijos svarbos natūralias buveines, kurių erdviniai duomenys pateikiami Lietuvos erdvinės informacijos portale www.geoportal.lt/map): miškus, jų paskirtį ir apsaugos režimą (informacija kaupiama Lietuvos Respublikos miškų valstybės kadastru), pievas (išskiriant natūralias), pelkes, vandens telkinius ir jų apsaugos zonas, juostas, jūros aplinką ir kt., jų gausumą, kiekį, kokybę ir regeneracijos galimybes, natūralios aplinkos atsparumą;

24.2. augaliją, grybiją ir gyvūniją, ypatingą dėmesį skiriant saugomoms rūšims, jų augavietėms ir radavietėms, kurių informacija kaupiama SRIS (saugomų rūšių informacinė sistema) duomenų bazėje (<https://epaslaugos.am.lt/>), jų atstumą nuo planuojamos ūkinės veiklos vietos (objekto ar sklypo, kai toks suformuotas, ribos).

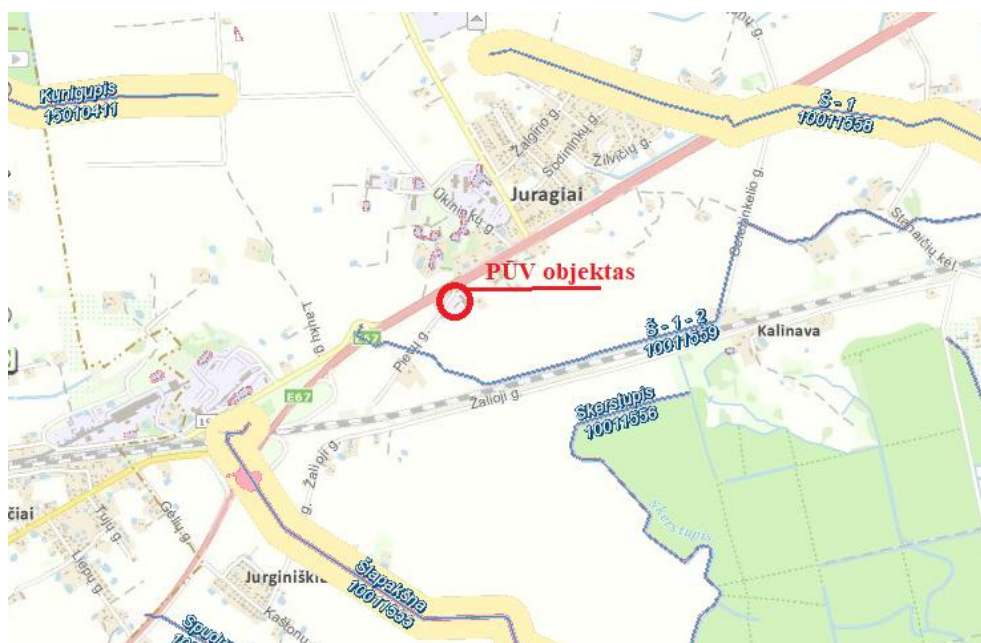
Planuojamos ūkinės veiklos vietoje ir arti jos nėra saugomų rūšių buveinių. Artimiausi miškai PŪV objektui yra Pajiesio, Mikalinavos miškas bei miškas Žalgiris (atstumai iki miškų pažymėti 15 pav.). Artimiausias Pajiesio miškas nuo PŪV objekto pietryčių kryptimi nutolęs apie 0,97 km. Pajiesio miškas, apimantis 12,4 km² plotą, priklauso Dubravos eksperimentinės mokomosios miškų urėdijos Pajiesio girininkijai. Saugomų teritorijų plotas šiame miške sudaro 2,6%.

Vandens telkiniai su sklypu, kuriame bus vykdoma planuojama ūkinė veikla, nesiriboja. Artimiausi vandens telkiniai ir jų apsaugos zonos pažymėti 16 pav. Artimiausias vandens telkinys (Š-1-2 vandentakio kodas: 10011559) pietvakarių kryptimi nutolęs apie 185 m.

Planuojama ūkinė veikla vandens telkiniams įtakos neturės. ENTP tvarkymo veiklos metu susidariusios buitinės ir paviršinės nuotekos valomos nuotekų valymo įrenginiuose iki nustatytų parametru normų.



15 pav. PŪV objektas miškų išsidėstymo atžvilgiu



16 pav. PŪV objektas vandens telkinių ir jų apsaugos zonų išsidėstymo atžvilgiu

25. Informacija apie planuojamos ūkinės veiklos teritorijoje ir gretimuose žemės sklypuose ar teritorijose esančias jautrias aplinkos apsaugos požiūriu teritorijas – vandens telkinių apsaugos zonas ir pakrantės apsaugos juostas, potvynių zonas (potvynių grėsmės ir rizikos teritorijų žemėlapis pateiktas – <http://potvyniai.aplinka.lt/potvyniai>), karstinį regioną, požeminio vandens vandenvietes ir jų apsaugos zonas.

Ūkinės veiklos vietoje ir šalia jos nėra jautrių aplinkos apsaugos požiūriu teritorijų. ENTP ardymo veikla vykdoma uždaroje patalpoje su skysčiams nelaidžiomis grindimis, o lauke esančioje atliekų laikymo teritorijoje susidaranti paviršinė nuotekos bus surenkamos ir valomos, todėl planuojama veikla įtakos paviršinio vandens telkiniams neturės.

26. Informacija apie planuojamos ūkinės veiklos teritorijos ir gretimų žemės sklypų ar teritorijų taršą praeityje, jeigu jose vykdant ūkinę veiklą buvo nesilaikoma aplinkos kokybės normų (pagal vykdyto aplinkos monitoringo duomenis, pagal teisės aktų reikalavimus atlikto ekogeologinio tyrimo rezultatus).

Planuojamos ūkinės veiklos objektas tokios informacijos neturi.

27. Planuojamos ūkinės veiklos žemės sklypo ar teritorijos išsidėstymas rekreacinių, kurortinių, gyvenamosios, visuomeninės paskirties, pramonės ir sandėliavimo, inžinerinės infrastruktūros teritorijų atžvilgiu, nurodomas atstumas nuo šių teritorijų ir (ar) esamų statinių iki planuojamos ūkinės veiklos vietos (objekto ar sklypo, kai toks suformuotas, ribos).

Tankiai apgyvendintos artimiausios teritorijos PŪV objektui yra Juragiai (gyventojų skaičius 2011 m. duomenimis -575) ir Mauručiai (gyventojų skaičius 2011 m. duomenimis -383). Juragių km. Nuo PŪV objekto šiaurės ir šiaurės rytų kryptimi nutolęs atstumu ~ 0,150 km, o Mauručiai pietvakarių kryptimi nutolę apie 1,6 km. Atstumai iki artimiausių gyvenamųjų namų ir visuomeninių objektų nurodyti 20 sk.

Sklypas, kuriame planuojama vykdyti ūkinę veiklą yra šalia magistralinio kelio A5, jungiančio Kauną, Marijampolę ir Suvalkus (žr. 1 pav.). Pro pietinę sklypo dalį, maždaug apie 400 m atstumu praeina geležinkelio linija, kuria kursuoja traukiniai maršrutais Kaunas-Kazlų Rūda, Kaunas-Kybartai, Kaunas-Marijampolė.

28. Informacija apie planuojamos ūkinės veiklos žemės sklype ar teritorijoje esančias nekilnojamas kultūros vertybes (kultūros paveldo objektus ir (ar) vietas), kurios registruotos Kultūros vertybių registre (<http://kvr.kpd.lt/heritage>), jų apsaugos reglamentą ir zonas, atstumą nuo planuojamos ūkinės veiklos vietos (objekto ar sklypo, kai toks suformuotas, ribos).

Kultūros vertybių registro duomenimis, nekilnojamojo turto kultūros paveldo objektai nepatenka į planuojamos ūkinės veiklos teritoriją ir su ja nesiriboja. Arčiausiai prie ENTP tvarkymo veiklos vietos registruota kaip nekilnojamoji kultūros vertybė yra Pirmojo pasaulinio karo Vokietijos imperijos karių kapinės (kodas 21111). Minėta vieta nuo PŪV objekto nutolusi šiaurės vakarų kryptimi apie 1,145 km. Nekilnojamojo turto kultūros paveldo objekto aprašymas:

- **Unikalus objekto kodas** 21111
- **Pilnas pavadinimas** Pirmojo pasaulinio karo Vokietijos imperijos karių kapinės
- **Adresas** Kauno rajono sav., Garliavos apylinkių sen., Juragių k.,
- **Įregistravimo registre data** 1994-05-17
- **Statusas** Registrinis
- **Objekto reikšmingumo lygmuo yra** Vietinis
- **Rūšis** Nekilnojamas
- **Teritorijos KVR objektas:** 901.00 kv. m
- **Vertybė pagal sandarą** Pavienis objektas
- **Seni kodai Nr. naujai išaiškinamųjų sąrašė:** 2725
- **Vertingųjų savybių pobūdis**
 - Istorinis (lemiantis reikšmingumą svarbus);
 - Memorialinis (lemiantis reikšmingumą svarbus);

• **Vertingosios savybės**

- 1.3.4. žemės ir jos paviršiaus elementai - Vokietijos karių palaikai; reljefas (kalvelė; teritorija banguota, apaugusi lapuočiais medžiais, Išliko 1 kaltinis kryžius, pakeitęs savo autentišką buvimo vietą bei ant naujo postamento pastatytas lietinis kryžius; TRP; FF Nr. 1-6; 2014 m.);
- 5. Faktai apie svarbius visuomenės ir valstybės istorijos įvykius - Šioje vietoje palaidoti Vokietijos kariai, žuvę ar mirę Pirmojo pasaulinio karo metu (skaičius nežinomas).

Kitas nekilnojamojo turto kultūros paveldo objektas, LR vidaus reikalų ministro, generolo, visuomenės veikėjo Kazimiero Skučo gimtinių atmintina vieta (kodas 39402) nuo PŪV objekto yra nutolusi daugiau nei 1,7 km pietvakarių kryptimi.



17 pav. Nekilnojamojo turto kultūros paveldo objektai PŪV objekto atžvilgiu

IV.GALIMO POVEIKIO APLINKAI RŪŠIS IR APIBŪDINIMAS

29. Apibūdinamas ir įvertinamas tikėtinas reikšmingas poveikis aplinkos elementams ir visuomenės sveikatai, atsižvelgiant į dydį ir erdvinį mastą (pvz., geografinę vietovę ir gyventojų, kuriems gali būti daromas poveikis, skaičių); pobūdį (pvz., teigiamas ar neigiamas, tiesioginis ar netiesioginis); poveikio intensyvumą ir sudėtingumą (pvz., poveikis intensyvės tik paukščių migracijos metu); poveikio tikimybę (pvz., tikėtinas tik avarijų metu); tikėtiną poveikio pradžią, trukmę, dažnumą ir grįžtamumą (pvz., poveikis bus tik statybos metu, lietaus vandens išleidimas gali padidinti upės vandens debitą, užlieti žuvų nerštavietes, sukelti eroziją, nuošliaužas); suminį poveikį su kita vykdoma ūkine veikla ir (arba) pagal teisės aktų reikalavimus patvirtinta ūkinės veiklos plėtra gretimose teritorijose (pvz., kelių veiklos rūšių vandens naudojimas iš vieno vandens šaltinio gali sumažinti vandens debitą, sutrikdyti vandens gyvūnijos mitybos grandinę ar visą ekologinę pusiausvyrą, sumažinti ištirpusio vandenyje deguonies kiekį), ir galimybes išvengti reikšmingo neigiamo poveikio ar užkirsti jam kelią:

29.1. gyventojams ir visuomenės sveikatai, įskaitant galimą poveikį gyvenamajai, rekreacinei, visuomeninei aplinkai dėl fizikinės, cheminės (atsižvelgiant į foninį užterštumą), biologinės taršos, kvapų (pvz., vykdamą veiklą, susidarys didelis oro teršalų kiekis dėl kuro naudojimo, padidėjusio transporto srauto, gamybos proceso ypatumų ir pan.);

Arčiausiai esanti gyvenamoji teritorija yra Juragių k. (gyventojų skaičius 575), kuris nutolęs nuo planuojamos ūkinės veiklos vietos - 0,150 km, artimiausias gyvenamasis namas nuo PŪV objekto sklypo ribos vakarinėje dalyje nutolęs - 0,030 km. PŪV bus vykdoma siekiant atitikti aplinkosauginius reikalavimus. Planuojama vykdyti veikla pagal savo pobūdį ir mastą nesukels reikšmingų pasekmių aplinkai, todėl visuomenės pasitenkinimo nesukels. Susidariusi fizikinė ir cheminė tarša neviršys nustatytų normų. PŪV veikla nesąlygoja kvapų išsiskyrimo, nes nenaudojamos cheminės ar kitos kvapus skleidžiančios medžiagos. Be to, PŪV planuojama vykdyti uždaroje patalpose, todėl ENTP tvarkymo veikla neturės poveikio gyventojams ir visuomenės sveikatai, gyvenamajai aplinkai ir pan.

Atsiradus naująj ūkinei veiklai bus nežymiai jaučiamas teigiamas poveikis vietinei darbo rinkai, nes bus sukurta keletas naujų darbo vietų.

29.2. biologinei įvairovei, įskaitant galimą poveikį natūralioms buveinėms dėl jų užstatymo arba kitokio pobūdžio sunaikinimo, pažeidimo ar suskaidymo, hidrologinio režimo pokyčio, miškų suskaidymo, želdinių sunaikinimo ir pan.; galimas natūralių buveinių tipų plotų sumažėjimas, saugomų rūšių, jų augaviečių ir radaviečių išnykimas ar pažeidimas, galimas reikšmingas poveikis gyvūnų maitinimuisi, migracijai, veisimuisi ar žiemojimui;

ENTP tvarkymo veiklos metu jokie teritorijų užstatymo darbai nebus vykdomi, todėl jokio poveikio biologinei įvairovei nenumatoma.

29.3. saugomoms teritorijoms ir Europos ekologinio tinklo „Natura 2000“ teritorijoms. Kai planuojamą ūkinę veiklą numatoma įgyvendinti „Natura 2000“ teritorijoje ar „Natura 2000“ teritorijos artimoje aplinkoje, planuojamos ūkinės veiklos organizatorius ar PAV dokumentų rengėjas, vadovaudamasis Planų ar programų ir planuojamos ūkinės veiklos įgyvendinimo poveikio įsteigtoms ar potencialioms „Natura 2000“ teritorijoms reikšmingumo nustatymo tvarkos aprašu, patvirtintu Lietuvos Respublikos aplinkos ministro 2006 m. gegužės 22 d. įsakymu Nr. D1-255 „Dėl Planų ar programų ir planuojamos ūkinės veiklos įgyvendinimo poveikio įsteigtoms ar potencialioms „Natura 2000“ teritorijoms reikšmingumo nustatymo tvarkos aprašo patvirtinimo“, turi pateikti Agentūrai Valstybinės saugomų teritorijų tarnybos prie Aplinkos ministerijos ar saugomų teritorijų direkcijos, kurios administruojamoje teritorijoje yra Europos ekologinio tinklo „Natura 2000“ teritorija arba kuriai tokia teritorija priskirta Lietuvos Respublikos saugomų teritorijų įstatymo nustatyta tvarka (toliau – saugomų teritorijų institucija), išvadą dėl planuojamos ūkinės veiklos įgyvendinimo poveikio Europos ekologinio tinklo „Natura 2000“ teritorijai reikšmingumo;

Planuojamos ūkinės veiklos objekto vietoje ir arti jos nėra saugomų teritorijų, priklausančių Europos ekologinio tinklo „Natura 2000“ teritorijoms, todėl poveikis joms nenumatomas.

29.4. žemei (jos paviršiui ir gelmėms) ir dirvožemiui, pavyzdžiui, dėl cheminės taršos; dėl numatomų didelės apimties žemės darbų (pvz., kalvų nukasimo, vandens telkinių gilinimo); gausaus gamtos išteklių naudojimo; pagrindinės žemės naudojimo paskirties pakeitimo;

Planuojama ūkinė veikla bus vykdoma esamame pastate, uždaroje patalpose. ENTP tvarkymo veiklos metu nebus atliekami didelės apimties žemės darbai ar gausus gamtos išteklių naudojimas, todėl nebus daromas poveikis žemei ir dirvožemiui.

29.5. vandeniui, paviršinių vandens telkinių apsaugos zonoms ir (ar) pakrantės apsaugos juostoms, jūros aplinkai (pvz., paviršinio ir požeminio vandens kokybei, hidrologiniam režimui, žvejybai, navigacijai, rekreacijai);

ENTP tvarkymo veikla neturės neigiamo poveikio vandens telkinių apsaugos zonoms ir (ar) pakrantės apsaugos juostoms, jūros aplinkai ir pan. Susidariusios buitinės nuotekos valomos biologiniuose nuotekų valymo įrenginiuose (našumas 2 m³/d) iki nustatytų parametrų normų ir išleidžiamos į gamtinę aplinką. Gamybinės nuotekos ENTP tvarkymo veiklos metu nesusidaro. Paviršinės nuotekos, susidarancios sklype ant kietosios dangos, surenkamos, valomos naftos gaudyklėje ir išleidžiamos į paviršinį vandens telkinį. Išvalytos nuotekos iki teisės aktais nustatytų parametrų normų paviršinio ir požeminio vandens kokybei neturės.

29.6. orui ir klimatui (pvz., aplinkos oro kokybei, mikroklimatui);

ENTP tvarkymo veikla neturės esminio poveikio orui ir vietovės meteorologinėms sąlygoms, nes ENTP tvarkymo veiklos metu į aplinkos orą išsiskirs nežymūs teršalų kiekiai (teršalų kiekio skaičiavimai pateikti 3 ir 7 prieduose). ENTP tvarkymo veikla bus vykdoma uždaroje patalpoje. Transporto priemonių sukeliama oro tarša bus nežymi, todėl neturės neigiamo poveikio orui ir vietovės meteorologinėms sąlygoms.

29.7. kraštovaizdžiui, pasižyminčiam estetinėmis, nekilnojamosiomis kultūros ar kitomis vertybėmis, rekreaciniais ištekliais, ypač vizualiniu poveikiu dėl reljefo formų keitimo (pvz., pažeminimo, paaukštėjimo, lyginimo), poveikiu gamtiniam karkasui;

ENTP tvarkymo veikla neturės poveikio kraštovaizdžiui, nes jokie pastatai nebus statomi.

29.8. materialinėms vertybėms (pvz., nekilnojamojo turto (žemės, statinių) paėmimas visuomenės poreikiams, poveikis statiniams dėl veiklos sukeliama triukšmo, vibracijos, dėl numatomų nustatyti nekilnojamojo turto naudojimo apribojimų);

ENTP tvarkymo veikla neturės poveikio materialinėms vertybėms.

29.9. nekilnojamosioms kultūros vertybėms (kultūros paveldo objektams ir (ar) vietovėms) (pvz., dėl veiklos sukeliama triukšmo, vibracijos, žemės naudojimo būdo ir reljefo pokyčių, užstatymo).

Planuojamos ūkinės veiklos objektas nuo kultūros paveldo artimiausio objekto yra nutolęs apie 1,1 km. ENTP tvarkymo veikla dėl darbų pobūdžio kultūros paveldo objektams neigiamų pasekmių nesukels.

30. Galimas reikšmingas poveikis Tvarkos aprašo 29 punkte nurodytų veiksnių sąveikai.

ENTP tvarkymo veikla neturės reikšmingo poveikio 29 punkte nurodytų veiksnių sąveikai.

31. Galimas reikšmingas poveikis Tvarkos aprašo 29 punkte nurodytiems veiksniams, kurį lemia planuojamos ūkinės veiklos pažeidžiamumo rizika dėl ekstremaliųjų įvykių (pvz., didelių pramoninių avarių ir (arba) ekstremaliųjų situacijų).

Remiantis LR Vyriausybės 2006 m. kovo 9 d. ir 2008 m. gruodžio 8 d. nutarimais Nr. 241 ir Nr. 1313 „Dėl ekstremaliu įvykiu kriteriju patvirtinimo“ ir „Dėl Lietuvos Respublikos Vyriausybės 2006 m. kovo 9 d. nutarimo Nr. 241 „Dėl ekstremaliu įvykiu kriteriju patvirtinimo“ pakeitimo“ ekstremalūs įvykiai gali būti gamtinio, techninio, ekologinio ir socialinio pobūdžio.

PŪV objekto vieta yra lygaus reljefo teritorijoje. Šalia objekto nėra gilių upių, kiti didesni paviršiniai vandens telkiniai nutolę nuo PŪV objekto apie 5,00 km ir didesniu atstumu, todėl gamtinio pobūdžio ekstremaliųjų įvykių (potvynių, jūros lygio kilimo, žemės drebjimų) tikimybė tikrai labai maža.

Galima techninio pobūdžio ekstremali situacija ūkinės veiklos metu yra gaisro pavojus. Siekiant išvengti minėtos avarinės situacijos arba jai įvykus sušvelninti avarijos padarinius, planuojama ūkinė veikla turės būti vykdoma vadovaujantis Priešgaisrinės apsaugos ir gelbėjimo departamento prie Vidaus reikalų ministerijos direktoriaus 2010 m. liepos 27 d. įsakymu Nr. 1-223 patvirtintomis Bendrosiomis gaisrinės saugos taisyklėmis bei vėlesniais jų pakeitimais ir kitais norminių teisės aktų reikalavimais, reglamentuojančiais gaisrinės saugos reikalavimus. ENTP tvarkymo veiklos patalpose turės būti įrengtos ir nuolat tikrinamos pirminės gaisro gesinimo priemonės. Prieš pradėdant veiklą turi būti paskirti atsakingi asmenys už priešgaisrinę ir darbų saugą. Visi darbuotojai turi būti supažindinti su Bendrovės darbo tvarkos, darbuotojų saugos ir sveikatos, priešgaisrinės saugos ir civilinės saugos, aplinkosaugos taisyklėmis bei reikalavimais. Kiekvienoje darbo vietos saugos ir sveikatos instrukcijoje numatyta kaip dirbantysis privalo elgtis avarinių situacijų atveju.

32. Galimas reikšmingas tarpvalstybinis poveikis.

ENTP tvarkymo veikla nedarys tarpvalstybinio poveikio.

33. Numatomos priemonės galimam reikšmingam neigiamam poveikiui aplinkai išvengti, užkirsti jam kelią.

ENTP tvarkymo veikla nekels reikšmingo neigiamo poveikio. Susidarancios atliekos bus tvarkomos vadovaujantis galiojančių teisės aktų reikalavimais. Darbuotojai bus nuolat supažindinami su darbų saugos instrukcijomis ir jomis vadovausis.

ENTP tvarkymo veikloje bus vadovujamasi LR aplinkos ministro įsakymu patvirtintomis „Ekspluatuoti netinkamų transporto priemonių tvarkymo taisyklėmis“ (Žin., 2004, Nr.50-1676, 2005, Nr.106-3931, 2011, Nr.147-6910). Pastoviai bus kontroliuojama, kaip rūšiuojamos atliekos, palaikoma tvarka ūkinės veiklos vietoje. Pasirūpinama, kad galimam variklių ar pavarų dėžės alyvos, benzino ar dyzelino, aušinimo ir stabdžių skysčio išsiliejimui neutralizuoti, netrūktų absorbento. Darbuotojai turės būti aprūpinti asmeninėmis apsaugos priemonėmis, kurios atitiks Darbuotojų aprūpinimo asmeninėmis apsauginėmis priemonėmis nuostatų reikalavimus.

PRIEDŲ SĄRAŠAS:

1. Nekilnojamojo turto registro centrinio duomenų banko išrašas (duomenys apie žemės sklypą), 3 lapai
2. Nekilnojamojo turto registro centrinio duomenų banko išrašo kopija (duomenys apie pastatą), 2 lapai
3. Išsiskiriančių teršalų į aplinkos orą iš stacionarių taršos šaltinių skaičiavimo rezultatai, 1 lapas
4. Elektros tiekimo sutarties kopija, 5 lapai
5. ENTP tvarkymo zonų išdėstymo planas, 2 lapai
6. Nuotekų surinkimo ir nuvedimo schema, 1 lapas
7. Teršalų, išmetamų iš mobilių taršos šaltinių skaičiavimo rezultatai, 2 lapai
8. PAV dokumentų rengėjo kvalifikaciją patvirtinantys dokumentai, 3 lapai

PRIEDAI



VALSTYBĖS ĮMONĖ REGISTRŲ CENTRAS

Vincio Kudirkos g. 18-3, 03105 Vilnius, tel. (8 5) 2688 262, faks. (8 5) 2688 311, el.p. info@registrucentras.lt

NEKILNOJAMOJO TURTO REGISTRO CENTRINIO DUOMENŲ BANKO IŠRAŠAS

2017-10-10 15:20:34

1. Nekilnojamojo turto registre įregistruotas turtas:Registro Nr.: **52/40650**Registro tipas: **Žemės sklypas**Sudarymo data: **1999-07-09**Adresas: **Kauno r. sav., Garliavos apylinkių sen., Juragių k., Pievų g. 4**Registro tvarkytojas: **Valstybės įmonės Registrų centro Kauno filialas****2. Nekilnojamieji daiktai:**

2.1.

Žemės sklypasUnikalus daikto numeris: **5227-0003-0416**

Žemės sklypo kadastro numeris ir kadastro

vietovės pavadinimas: **5227/0003:416 Juragių k.v.**Daikto pagrindinė naudojimo paskirtis: **Kita**Žemės sklypo naudojimo būdas: **Komercinės paskirties objektų teritorijos**Žemės sklypo naudojimo būdas: **Pramonės ir sandėliavimo objektų teritorijos**Žemės sklypo plotas: **1.4259 ha**Užstatyta teritorija: **1.4259 ha**Nusausintos žemės plotas: **1.4259 ha**Žemės ūkio naudmenų našumo balas: **39.1**Matavimų tipas: **Žemės sklypas suformuotas atliekant kadastrinius matavimus**Indeksuota žemės sklypo vertė: **12389 Eur**Žemės sklypo vertė: **7743 Eur**Vidutinė rinkos vertė: **37200 Eur**Vidutinės rinkos vertės nustatymo data: **2017-09-18**Vidutinės rinkos vertės nustatymo būdas: **Masinis vertinimas**Kadastro duomenų nustatymo data: **2017-09-19****3. Daikto priklausiniai iš kito registro: įrašų nėra****4. Nuosavybė:**

4.1.

Nuosavybės teisėSavininkas: **VIDMANTAS ALESIIUS, a.k. 35501260163**Daiktas: **žemės sklypas Nr. 5227-0003-0416, aprašytas p. 2.1.**Įregistravimo pagrindas: **2004-09-10 Pirkimo - pardavimo sutartis Nr. 2-13113****2004-09-10 Priėmimo - perdavimo aktas Nr. 2-13115**Įrašas galioja: **Nuo 2004-09-21****5. Valstybės ir savivaldybių žemės patikėjimo teisė: įrašų nėra****6. Kitos daiktinės teisės :**

6.1.

Servitutas - teisė tiesti, aptarnauti, naudoti požemines, antžemines komunikacijas (viešpataujantis)Daiktas: **žemės sklypas Nr. 5227-0003-0416, aprašytas p. 2.1.**Įregistravimo pagrindas: **2008-01-09 Sutartis Nr. LG-73**Aprašymas: **Teisė tiesti, aptarnauti, naudoti požemines komunikacijas, žemės sklype Nr. 5227/0003:0008**Įrašas galioja: **Nuo 2017-07-27**

6.2.

Kelio servitutas - teisė važiuoti transporto priemonėmis, naudotis pėsčiųjų taku (tarnaujantis)Daiktas: **žemės sklypas Nr. 5227-0003-0416, aprašytas p. 2.1.**Įregistravimo pagrindas: **2008-01-09 Sutartis Nr. LG-76**Plotas: **0.0212 ha**Aprašymas: **Teisė važiuoti transporto priemonėmis, naudotis pėsčiųjų taku**Įrašas galioja: **Nuo 2017-07-27**

6.3.

Kiti servitutai (tarnaujantis)

Daiktas: žemės sklypas Nr. 5227-0003-0416, aprašytas p. 2.1.
 Įregistravimo pagrindas: 2006-08-30 Apskritis viršininko įsakymas Nr. 02-05-9434
 Aprašymas: Statyti ir eksploatuoti modulinę transformatorinę pastotę
 Įrašas galioja: Nuo 2006-11-06

7. Juridiniai faktai: įrašų nėra

8. Žymos: įrašų nėra

9. Specialiosios žemės ir miško naudojimo sąlygos:

- 9.1. **XXI. Žemės sklypai, kuriuose įrengtos valstybei priklausančios melioracijos sistemos bei įrenginiai**
 Daiktas: žemės sklypas Nr. 5227-0003-0416, aprašytas p. 2.1.
 Įregistravimo pagrindas: 1999-06-30 Apskritis viršininko įsakymas Nr. 02-05-3688
 Plotas: 1.4259 ha
 Įrašas galioja: Nuo 1999-07-09
- 9.2. **VI. Elektros linijų apsaugos zonos**
 Daiktas: žemės sklypas Nr. 5227-0003-0416, aprašytas p. 2.1.
 Įregistravimo pagrindas: 1999-06-30 Apskritis viršininko įsakymas Nr. 02-05-3688
 Plotas: 0.0746 ha
 Įrašas galioja: Nuo 1999-07-09
- 9.3. **II. Kelių apsaugos zonos**
 Daiktas: žemės sklypas Nr. 5227-0003-0416, aprašytas p. 2.1.
 Įregistravimo pagrindas: 1999-06-30 Apskritis viršininko įsakymas Nr. 02-05-3688
 Plotas: 0.5651 ha
 Įrašas galioja: Nuo 1999-07-09
- 9.4. **I. Ryšių linijų apsaugos zonos**
 Daiktas: žemės sklypas Nr. 5227-0003-0416, aprašytas p. 2.1.
 Įregistravimo pagrindas: 1999-06-30 Apskritis viršininko įsakymas Nr. 02-05-3688
 Plotas: 0.0264 ha
 Įrašas galioja: Nuo 1999-07-09

10. Daikto registravimas ir kadastro žymos:

- 10.1. **Kadastro duomenų tikslinimas (daikto registravimas)**
 Daiktas: žemės sklypas Nr. 5227-0003-0416, aprašytas p. 2.1.
 Įregistravimo pagrindas: 2017-09-14 Savivaldybės administracijos direktoriaus įsakymas Nr. JS-1793
 2017-09-18 Savivaldybės administracijos direktoriaus įsakymas Nr. JS-1807
 2017-09-19 Nekilnojamojo daikto kadastro duomenų byla
 Įrašas galioja: Nuo 2017-10-10
- 10.2. **Kadastrinius matavimus atliko (kadastro žyma)
 ČESLOVAS ŽEBRAUSKAS**
 Daiktas: žemės sklypas Nr. 5227-0003-0416, aprašytas p. 2.1.
 Įregistravimo pagrindas: 2008-06-11 Kvalifikacijos pažymėjimas Nr. 2M-M-316
 2017-09-19 Nekilnojamojo daikto kadastro duomenų byla
 Įrašas galioja: Nuo 2017-10-10
- 10.3. **Kadastrinius matavimus atliko (kadastro žyma)
 ČESLOVAS ŽEBRAUSKAS**
 Daiktas: žemės sklypas Nr. 5227-0003-0416, aprašytas p. 2.1.
 Įregistravimo pagrindas: 2008-06-11 Kvalifikacijos pažymėjimas Nr. 2M-M-316
 2017-07-05 Nekilnojamojo daikto kadastro duomenų byla
 Įrašas galioja: Nuo 2017-07-27
- 10.4. **Kadastro duomenų tikslinimas (daikto registravimas)**
 Daiktas: žemės sklypas Nr. 5227-0003-0416, aprašytas p. 2.1.
 Įregistravimo pagrindas: 2017-07-05 Nekilnojamojo daikto kadastro duomenų byla
 Įrašas galioja: Nuo 2017-07-27

11. Registro pastabos ir nuorodos:

Buvęs adresas Kauno r. sav. Juragių k. Adresas patikslintas pagal Adresų registro duomenis.

12. Kita informacija:

Archyvinės bylos Nr.: **52/40650**

13. Informacija apie duomenų sandoriui tikslinimą: įrašų nėra

2017-10-10 15:20:34

Dokumentą atspausdino Vyresnioji
kadastro specialistė



AUŠRA
GINAITIENĖ

Kopija tikra



VALSTYBĖS ĮMONĖ REGISTRŲ CENTRAS

Vinco Kudirkos g. 18-3, 03105 Vilnius, tel. (8 5) 2688 262, faks. (8 5) 2688 311, el.p. info@registrucentras.lt

NEKILNOJAMOJO TURTO REGISTRO CENTRINIO DUOMENŲ BANKO IŠRAŠAS

2017-07-28 08:24:39

1. Nekilnojamojo turto registre įregistruotas turtas:

Registro Nr.: **44/1307206**Registro tipas: **Statiniai**Sudarymo data: **2009-07-01**Adresas: **Kauno r. sav., Garliavos apylinkių sen., Juragių k., Pievų g. 4**Registro tvarkytojas: **Valstybės įmonės Registrų centro Kauno filialas**

2. Nekilnojamieji daiktai:

- 2.1. **Pastatas - Automobilių techninio aptarnavimo centras su parduotuve, dirbtuve ir sandėliu**
- Unikalus daikto numeris: **4400-1943-5855**
- Daikto pagrindinė naudojimo paskirtis: **Paslaugų**
- Pažymėjimas plane: **1L1g**
- Statybos pradžios metai: **2008**
- Statybos pabaigos metai: **2009**
- Statinio kategorija: **Neypatingas**
- Baigtumo procentas: **100 %**
- Šildymas: **Vietinis centrinis šildymas**
- Vandentiekis: **Vietinis vandentiekis**
- Nuotekų šalinimas: **Vietinis nuotekų šalinimas**
- Dujos: **Nėra**
- Sienos: **Metalas su karkasu**
- Stogo danga: **Metalas**
- Aukštų skaičius: **1**
- Bendras plotas: **1187.98 kv. m**
- Pagrindinis plotas: **1063.83 kv. m**
- Tūris: **5734 kub. m**
- Užstatytas plotas: **1260.00 kv. m**
- Negyvenamosios paskirties patalpų skaičius: **23**
- Koordinatė X: **6072497**
- Koordinatė Y: **486928**
- Atkūrimo sąnaudos (statybos vertė): **682000 Eur**
- Fizinio nusidėvėjimo procentas: **0 %**
- Atkuriamoji vertė: **682000 Eur**
- Vidutinė rinkos vertė: **128000 Eur**
- Vidutinės rinkos vertės nustatymo būdas: **Masinis vertinimas**
- Vidutinės rinkos vertės nustatymo data: **2017-07-28**
- Kadastro duomenų nustatymo data: **2009-07-03**
- Pastato (jo dalies) energinio naudingumo klasė: **B**
- Skaiciuojamosios šiluminės energijos sąnaudos pastatui (jo daliai) šildyti: **101.69 kWh/m²/m.**

3. Daikto priklausiniai iš kito registro: įrašų nėra

4. Nuosavybė:

4.1.

Nuosavybės teisė

Savininkas: **VIDMANTAS ALESIUS, a.k. 35501260163**Daiktas: **pastatas Nr. 4400-1943-5855, aprašytas p. 2.1.**Įregistravimo pagrindas: **2017-06-27 Deklaracija apie statybos užbaigimą / paskirties pakeitimą Nr. ACCR-30-170627-00784**Įrašas galioja: **Nuo 2017-07-28**

5. Valstybės ir savivaldybių žemės patikėjimo teisė: įrašų nėra

6. Kitos daiktinės teisės : įrašų nėra

7. Juridiniai faktai: įrašų nėra

8. Žymos: įrašų nėra

9. Specialiosios žemės ir miško naudojimo sąlygos: įrašų nėra

10. Daikto registravimas ir kadastro žymos:

10.1.

Kadastrinius matavimus atliko (kadastro žyma)
MANTAS JUŠKAS

Daiktas: **pastatas Nr. 4400-1943-5855, aprašytas p. 2.1.**
[registravimo pagrindas: **2009-06-11 Kvalifikacijos pažymėjimas Nr. 2M-M-991**
2009-07-03 Nekilnojamojo daikto kadastro duomenų byla
[rašas galioja: **Nuo 2017-07-28**

10.2.

Suformuotas naujas (daikto registravimas)

Daiktas: **pastatas Nr. 4400-1943-5855, aprašytas p. 2.1.**
[registravimo pagrindas: **2009-07-03 Nekilnojamojo daikto kadastro duomenų byla**
2017-06-27 Deklaracija apie statybos užbaigimą / paskirties
pakeitimą Nr. ACCR-30-170627-00784
[rašas galioja: **Nuo 2017-07-28**

10.3.

Išduotas pastato (jo dalies) energinio naudingumo
sertifikatas (kadastro žyma)

Daiktas: **pastatas Nr. 4400-1943-5855, aprašytas p. 2.1.**
[registravimo pagrindas: **2017-06-08 Statybos produkcijos sertifikavimo centro**
pranešimas Nr. PS-0151-00671/0
[rašas galioja: **Nuo 2017-06-08**
Terminas: **Nuo 2017-06-01 iki 2027-06-01**

11. Registro pastabos ir nuorodos:

Adresas patikslintas pagal Adresų registro duomenis.

12. Kita informacija:

Archyvinės bylos Nr.: **52/53816**

13. Informacija apie duomenų sandoriui tikslinimą: įrašų nėra

2017-07-28 08:24:39

Dokumentą atspausdino Vyresnioji
registratorė


DAIVA
BEKEŠIENĖ

kopija tikras

Metiniai isiskiriančių teršalų kiekiai iš kūrą deginančio įrenginio

Planuojama, kad preliminariai per metus bus sunaudota apie 20 t kietojo kuro.

Metiniai anglies monoksido išmetimai į aplinkos orą, deginant kietąjį kūrą:

$$P_{COmet} = 0,001 \cdot C_{CO} \cdot B \cdot \left(1 - \frac{q_4}{100}\right) = 0,001 \cdot 16,8 \cdot 20 \cdot (1 - 2/100) = 0,33 \text{ t/metus};$$

kur

$$C_{CO} = q_3 \cdot R \cdot Q_z^d = 2 \cdot 1 \cdot 8,4 = 16,8;$$

C_{CO} -savitasis anglies monoksido susidarymas;

Q_z^d -kuro šilumingumas, MJ/kg;

q_3 - šilumos nuostoliai dėl nepilno cheminio sudegimo (koeficientas, priklausantis nuo pakuros tipo ir kuro rūšies), %;

q_4 - šilumos nuostoliai dėl nepilno mechaninio sudegimo, priklausantys nuo pakuros tipo ir kuro rūšies, %;

R- koeficientas, nusakantis nepilną kuro sudegimą dėl anglies monoksido buvimo dūmuose.

Metiniai azoto oksidų išmetimai į aplinkos orą, deginant kietąjį kūrą:

$$P_{NOmet} = 0,001 \cdot B \cdot Q_z^d \cdot K_{NO_x} \cdot (1 - \beta) = 0,001 \cdot 20 \cdot 8,4 \cdot 0,07 \cdot (1 - 0) = 0,012 \text{ t/metus};$$

kur

K_{NO_x} - savitasis NOx susidarymas kuro energijos vienetui;

β -parametras, apibūdinantis azoto oksidų mažinimą techninėmis priemonėmis.

Metiniai kietųjų dalelių išmetimai į aplinkos orą, deginant kietąjį kūrą:

$$P_{kiet.dal.met} = B \cdot A^n \cdot \chi \cdot (1 - \eta) = 20 \cdot 1,7 \cdot 0,0019 \cdot (1 - 0) = 0,064 \text{ t/metus}.$$

kur:

χ - dydis, charakterizuojantis į dūmus patenkančių pelenų dalį,

η – kietųjų dalelių dalis, sugaudoama valymo įrenginiuose,

A^n -kuro peleningumas, %

4 priedas

Adresas korespondencijai:

Energijos tiekimas UAB

P. Lukšio g. 1

08221 Vilnius

Tel. (8 5) 278 2829, (8 686) 94467

Faks. (8 5) 278 2750

V. Alesiaus įmonė "Motus"

Ūkininkų g. 6, Juragiai, Kauno r.

**ELEKTROS ENERGIJOS PIRKIMO – PARDAVIMO SUTARTIS NR. 771-2014
SPECIALIOSIOS SĄLYGOS**

2014-03-10

Vilnius

1. Sutarties dalykas
<p>1.1. Vadovaudamasis Elektros energijos tiekimo ir naudojimo taisyklėmis, patvirtintomis Lietuvos Respublikos energetikos ministro įsakymu, šia Sutartimi ir joje numatytais sąlygomis, Tiekėjas įsipareigoja parduoti, o Vartotojas nupirkti visą elektros energiją, reikalingą Vartotojo elektros įrenginiams, Vartotojui nuosavybės teise priklausančių ar kitu teisėtu pagrindu valdomų Vartotojo įrenginių visumoje, esančioje vienoje geografinėje vietoje ir savarankiškai prijungtoje prie skirstomųjų ar perdavimo tinklų.</p> <p>1.2. Vartotojas pareiškia ir garantuoja, kad visiškai susipažino su šios Sutarties Nr. 771-2014 Bendrosiomis sąlygomis, jos jam yra suprantamos ir aiškios. Vartotojas patvirtina, kad kiekvienas iš Sutarties Bendrosiose sąlygose padarytų pareiškimų ir garantijų yra visiškai teisingas.</p>
2. Sutarties įsigaliojimas ir pardavimo laikotarpis
<p>2.1. Sutartis įsigalioja: 2014-04-01</p> <p>2.2. Pardavimo laikotarpis: neterminuotas</p>
3. Elektros energijos kaina
<p>3.1. Kintanti: NPS* + 2,000 ct/kWh**</p> <p>* Konkrečios valandos (Lietuvos laiku) elektros energijos kaina elektros biržoje (ct/kWh).</p> <p>** Tiekėjo nustatyta fiksuota tiekimo marža (ct/kWh).</p>
4. Sąskaitų pateikimo ir apmokėjimo tvarka
<p>4.1. Tiekėjas išrašo PVM sąskaitą - faktūrą už elektros energiją, suvartotą per ataskaitinį laikotarpį, ne vėliau kaip iki 10 (dešimtos) kiekvieno kalendorinio mėnesio dienos po ataskaitinio laikotarpio ir pateikia Vartotojui Paštu ir/arba el. paštu.</p> <p>4.2. Tiekėjas PVM sąskaitą - faktūrą už elektros energiją, suvartotą per ataskaitinį laikotarpį, pateikia Vartotojui paštu, rekvizitais nurodytais šios sutarties 12.1. p. arba elektroniniu paštu motusas@gmail.com.</p> <p>4.3. Vartotojas už elektros energiją, suvartotą per ataskaitinį laikotarpį, sumoka iki poataskaitinio mėnesio 15 (penkioliktos) kalendorinės dienos imtinai, pagal Tiekėjo pateiktą PVM sąskaitą-faktūrą (jei poataskaitinio mėnesio 15 (penkioliktos) diena yra ne darbo diena, už suvartotą elektros energiją Vartotojas sumoka po jos einančią darbo dieną).</p>
5. Šalių atsakomybė
<p>5.1. Šalis, Sutartyje nustatytais terminais neįvykdžiusi savo piniginių prievolių, privalo mokėti kitai Šaliai 0,05 (penkių šimtųjų) proc. dydžio delspinigius, skaičiuojamus nuo laiku nesumokėtos sumos už kiekvieną uždelstą mokėti kalendorinę dieną.</p>
6. Avansinio mokėjimo sąlygos
<p>6.1. Avansinio mokėjimo sąlygos: netaikoma</p>
7. Vartotojo pateikiamos reikalavimo užtikrinimo priemonės
<p>7.1. Vartotojo pateikiamos reikalavimo užtikrinimo priemonės: netaikoma</p>
8. Objektai
<p>8.1. Tiekėjas tiekia elektros energiją į visus Vartotojui nuosavybės teise ar kitu teisėtu pagrindu valdomus Objektus.</p>
9. Sutarties galiojimas, pratęsimas ir pabaiga.
<p>9.1. Ši Sutartis galioja iki visiško Šalių teisių ir pareigų pagal šią sutartį įvykdymo.</p> <p>9.2. Sutarties Šalis turi teisę nutraukti šią Sutartį vienašališkai nesikreipdama į teismą, raštu įspėjusi kitą Šalį apie Sutarties nutraukimą prieš 30 (trisdešimt) dienų. Tokiu atveju Sutartis nutraukiama nuo pirmos, sekančio kalendorinio mėnesio, einančio po nustatyto 30</p>

(trisdešimt) dienų termino, dienos.

9.3. Kiti šios sutarties galiojimo, pasibaigimo ar pratęsimo pagrindai yra numatyti šios Sutarties Nr. 771-2014 Bendrosiose sąlygose.

10. Atsakingi asmenys

10.1. Šalys visus pranešimus ir korespondenciją viena kitai siunčia: registruotu paštu, išskyrus atvejus, kal Sutartyje nurodyta kitaip.

10.2. Iš **Tiekėjo** pusės už Sutarties vykdymo koordinavimą atsakingas asmuo: Klientų aptarnavimo vadybininkas, tel. +370 5 278 2829, el. paštas klientuaptarnavimas@etiekimas.lt.

10.3. Iš **Vartotojo** pusės už Sutarties vykdymo koordinavimą atsakingas asmuo: Savininkas Vidmantas Alesius tel. +37068612715, el. paštas motusas@gmail.com.

11. Sutarties priedai

11.1. 1. 2014-03-10 „Elektros energijos pirkimo – pardavimo sutarties“ Nr. 771-2014 Bendrosios sąlygos.

2. Pranešimas dėl Kliento ir Nepriklausomo tiekėjo elektros energijos pirkimo pardavimo sutarties sudarymo.

3. Objektų, kuriems bus tiekama elektros energija, savininkų sutikimai, jei **Vartotojas** nėra jų savininkas.

12 Rekvizitai

12.1 Tiekėjas

Energijos tiekimas UAB
Įmonės kodas 302449388
Buveinės adresas P. Lukšio g. 1, Vilnius
A.s. LT28 7400 0348 6892 3810
Danske Bank A/S Lietuvos filialas
PVM mok. kodas LT100005013113
Tel. 8 5 2782829
Faks. 8 5 278 2750
El. paštas elektra@etiekimas.lt
Registro tvarkytojas: Juridinių asmenų registras

**Pardavimų direktorius
Martynas Boratinskas**

A.V.

SUTARTYS

Vartotojas

V. Alesiaus įmonė "Motus"
Įmonės kodas 165631765
Buveinės adresas S. Daukanto g. 19, Kazlų Rūda
Adresas korespondencijai Ūkininkų g. 6, Juragiai, Kauno r.
A.s. LT067300010002343856
„Swedbank“, AB
PVM mok. Kodas LT656317610
Tel. +37037537247
Faks. +37037537267
El. paštas motusas@gmail.com
Registro tvarkytojas: Juridinių asmenų Registras

**Savininkas
Vidmantas Alesius**

A.V.

**ELEKTROS ENERGIJOS PIRKIMO – PARDAVIMO SUTARTIS NR. 771-2014
BENDROSIS SĄLYGOS**

2014-03-10

Vilnius

1. 1. Sąlygų patvirtinimai ir garantijos

- 1.1. Sąlyga viena kitai patvirtina ir garantuoja, kad:
- 1.1.1. yra veiksniai ir jos ar jos atstovo parašas šią Sąlygą (pareigoja vykdyti šią Sutartį);
- 1.1.2. pateikė visus dokumentus ir gavo sutikimus ir leidimus, kurie yra reikalingi pasirašyti šią Sutartį ir ją tinkamai vykdyti;
- 1.1.3. šios Sutarties pasirašymas ir vykdymas nepažeidžia jokių susitarimų ar sutarčių, kurių šalimi yra ji, arba teismo sprendimo, nuosprendžio, nutarties, nutarimo ar įsakymo, arba arbitražo sprendimo, taikomo šiai Šaliai, ir neprieštarauja jokiems Šaliai taikomiems teisės aktams;
- 1.1.4. šios Sutarties pasirašymas ir vykdymas nepažeidžia jokių susitarimų ar sutarčių, kurių šalimi yra ji, arba teismo sprendimo, nuosprendžio, nutarties, nutarimo ar įsakymo, arba arbitražo sprendimo, taikomo šiai Šaliai, ir neprieštarauja jokiems Šaliai taikomiems teisės aktams;
- 1.1.5. ji yra moki, jai nėra iškelta bankroto ar restruktūrizavimo byla, remiantis visais taikytiniais teisės aktais, ir jos atžvilgiu nėra nagrinėjamos ir jai negresia jokios bankroto arba nemokumo bylos ar procesai;
- 1.1.6. ji tinkamai ir laiku vykdo visus įsipareigojimus pagal kitas sutartis bei jai taikomų teisės aktų nuostatas ir ketina jas vykdyti ir laikytis ateityje, jei šių sutarčių ar teisės aktų pažeidimas galėtų lemti Šalies negalėjimą vykdyti savo įsipareigojimus pagal šią Sutartį.
- 1.2. Vartotojas papildomai patvirtina ir garantuoja, kad:
- 1.2.1. visi Objektai, kuriems pagal šią Sutartį tiekiami elektros energija, jam priklauso nuosavybės teise ar valdomi kitu teisėtu pagrindu arba yra gautas Objektų savininkų sutikimas sudaryti šiai Sutarčiai;
- 1.2.2. jis yra tinkamai ir laiku pranešęs apie sutarties su šiuo metu elektros energiją tiekiančiu tiekėju nutraukimą bei yra tinkamai ir laiku atsiskaitęs su šiuo tiekėju pagal iki šios Sutarties sudarymo gautas sąskaitas ir įsipareigoja visiškai atsiskaityti su tiekėju iki sutarties nutraukimo;
- 1.2.3. Pasikeitus akcizo taikymo Vartotojui sąlygoms, Vartotojas privalo apie tai pranešti Tiekėjui. Vartotojas patvirtina, kad prisiima nepranešimo ar klaidingo pranešimo Tiekėjui apie akcizo taikymo jam pasikeitimą pasekmes;
- 1.2.4. apie šios Sutarties sudarymą tinkamai pranešė Tinklo operatoriumi, kurio veiklos licencijoje nurodytoje teritorijoje Vartotojas ir/ar Objektai yra.
- 1.3. Tiekėjas papildomai patvirtina ir garantuoja, kad:
- 1.3.1. apie šios Sutarties sudarymą tinkamai pranešė Tinklo operatoriumi, kurio veiklos licencijoje nurodytoje teritorijoje Vartotojas ir/ar Objektai yra.
- 1.4. Sąlygų patvirtinimai ir garantijos privalo būti ir išlikti teisingi šios Sutarties sudarymo metu ir visu Parduodamo laikotarpiu. Jei kuris nors Šalies patvirtinimas ar garantija po Sutarties sudarymo tampa netikslu ar neteisingu, tokį patvirtinimą ar garantiją pateikusi Šalis privalo nedelsiant, tačiau visais atvejais ne vėliau kaip per 10 (dešimt) darbo dienų pateikti kitai Šaliai pranešimą raštu.

2. Sąlygų teisės ir įsipareigojimai

- 2.1. Elektros energija Vartotojui parduodama Specialiosiose sąlygose nustatyto laikotarpio (toliau vadinamas „Parduodamo laikotarpio“), tačiau tik jei:
- 2.1.1. Vartotojas sudarė elektros energijos persiuntimo paslaugos sutartį su perdavimo sistemos ar skirstomųjų tinklų operatoriumi, prie kurio tinklų yra prijungti Vartotojo elektros įrenginiai (toliau vadinamas „Tinklo operatoriumi“), ir tokios sutarties pagrindu atitinkamam Objektui teikiama elektros energijos persiuntimo paslauga;
- 2.1.2. Vartotojas nėra skolingas už suvartotą elektros energiją ar už suteiktas elektros energijos persiuntimo ir kitas su tuo susijusias paslaugas bei už reaktyviąją energiją;
- 2.1.3. visi šioje Sutartyje nurodyti Vartotojo patvirtinimai ir garantijos yra ir išliks teisingi;
- 2.1.4. nėra kitų aplinkybių, leidžiančių pagrįstai manyti, kad Vartotojas nevykdys savo įsipareigojimų pagal šią Sutartį, arba, jų esant ir Tiekėjui pareikalavus, Vartotojas pateikia Tiekėją tenkinantį visų būsimų prievolių pagal Sutartį įvykdymo užtikrinimą.
- 2.2. Šia Sutartimi nereglamentuojamas reaktyvinės elektros energijos pirkimas ir pardavimas, elektros energijos persiuntimo, sisteminių paslaugų bei kitų su tuo susijusių paslaugų teikimas, elektros energijos nuostolių atitinkamame tinkle klausimai, taip pat kiti klausimai, kurie Lietuvos Respublikos elektros energetikos įstatymo ir kitų teisės aktų nustatyta tvarka turi būti reglamentuojami Vartotojo sutartimis su Tinklo operatoriumi ar trečiaisiais asmenimis.

3. Elektros energijos kaina

- 3.1. Vartotojas už nupirktą elektros energiją Tiekėjui moka Sutarties Specialiosiose sąlygose nustatytą kainą. Elektros energijos kaina yra be PVM, akcizo ir Viešuosius interesus atitinkančių paslaugų mokesčio kurie yra priskaičiuojami ir Vartotojo sumokami papildomai. Jeigu po šios Sutarties įsigaliojimo Tiekėju teikiama elektros energija yra apmokestinama kitais papildomais valstybės institucijų nustatytais mokesčiais, tai tokie mokesčiai taip pat papildomai priskaičiuojami ir sumokami Vartotojui.
- 3.2. **Savokos:**
- 3.2.1. **Elektros birža** – Šiaurės šalių elektros birža „Nord Pool Spot“ (NPS). Daugiau informacijos apie NPS yra prieinama elektros biržos internetinėje svetainėje www.nordpoolspot.com;

- 3.2.2. **Konkrečios valandos elektros energijos kaina** – elektros energijos kaina per vieną prekybos periodą (1 (vieną) valandą) elektros biržos Lietuvos kainų zonoje. Pirmas dienos prekybos periodas yra 00:00 – 01:00, paskutinis 23:00 – 24:00 Lietuvos laiku (UTC+2 laiko zona). Konkrečių valandų elektros energijos kainos elektros biržoje, perskaičiuotos Lietuvos laiko zonos, skelbiamos Tiekėjo internetinėje svetainėje www.etiekimas.lt;
- 3.2.3. **Operatorius** – Lietuvos elektros skirstomųjų tinklų operatorius (AB „LESTO“);
- 3.2.4. **Tiekimo marža** – Tiekėjo nustatyta fiksuota elektros energijos tiekimo marža (ct/kWh), skaičiuojama kiekvienai Vartotojo suvartotai kWh;
- 3.2.5. **Bendra tiekimo marža** – Bendro Vartotojui priklausančio objekto elektros energijos suvartojimo (kWh) sandauga (Lt) su tiekimo marža (ct/kWh);
- 3.2.6. **Likutinis grafikas** – skirstomųjų tinklų elektros energijos vartojimo grafikas (koeficientai), kas mėnesį skaičiuojamas vartotojų objektams, kurių komerciniai apskaitos prietaisai nėra prijungti prie automatizuotos duomenų nuskaitymo sistemos. Tiekėjas kiekvieno ataskaitinio mėnesio likutinį grafiką gauna iš Operatoriaus ir pateikia savo internetinėje svetainėje www.etiekimas.lt iki poataskaitinio mėnesio 10 d.;
- 3.2.7. **Automatizuota apskaita** – automatizuota duomenų nuskaitymo sistema, leidžianti fiksuoti kiekvienos valandos elektros energijos suvartojimą Vartotojo objekte;
- 3.2.8. **Neautomatizuota apskaita** – duomenų nuskaitymo sistema, nefiksuojanti valandinio elektros energijos suvartojimo duomenų Vartotojo objekte (Vartotojas juos deklaruoja pats). Šiuo atveju, tokių vartotojų objektų elektros energijos vartojimo tendencijos atitinka skirstomojo tinklo vartojimo tendencijas ir Vartotojo faktiškai suvartotas elektros energijos kiekis per mėnesį padalinamas valandomis taip, kad vartojimas kas valandą atitinka skirstomųjų tinklų vartojimą (likutinį grafiką).
- 3.3. **Elektros energijos kainos apskaičiavimas:**
- 3.3.1. Vartotojo objekte esant **automatizuotam** elektros energijos apskaitos tipui kiekvienos ataskaitinio mėnesio valandos suvartojimas (kWh) yra dauginamas iš konkrečios valandos kainos elektros biržoje (Lietuvos laiku) ir prie šios sumos yra pridama bendra tiekimo marža;
- 3.3.2. Vartotojo objekte esant **neautomatizuotam** elektros energijos apskaitos tipui kiekvienos valandos ataskaitinio mėnesio likutinio grafiko koeficientas dauginamas iš suminio elektros energijos mėnesinio suvartojimo Vartotojo objekte. Tokiu būdu apskaičiuotas kiekvienos ataskaitinio mėnesio valandos suvartojimas (kWh) yra dauginamas iš konkrečios valandos kainos elektros biržoje (Lietuvos laiku) ir prie šios sumos yra pridama bendra tiekimo marža.

4. Apmokėjimo tvarka

- 4.1. Elektros energijos vartojimo ataskaitinis laikotarpis – 1 (vienas) kalendorinis mėnuo. Tiekėjas išrašo PVM sąskaitą-faktūrą už elektros energiją, suvartotą per ataskaitinį laikotarpį, Sutarties Specialiosiose sąlygose numatytais terminais, pagal teisės aktų nustatytą tvarką (rengtų elektros apskaitos prietaisų, fiksuojančių Vartotojo elektros energijos suvartojimą, rodmenis, Tinklo operatoriaus, rinkos operatoriaus ir kitų kompetentingų asmenų suteiktus duomenis ir pateikia ją Vartotojui ją paštu ir/arba elektroniniu paštu. Tiekėjas nebus laikomas pažeidusiu šią Sutartį, jei Tinklo operatorius nevykdys savo įsipareigojimo laiku pateikti duomenis, reikalingus PVM sąskaitos – faktūros išrašymui ir dėl to Tiekėjas nepateiks Vartotojui PVM sąskaitos – faktūros aukščiau nurodytu terminu. Negavęs PVM sąskaitos – faktūros nustatyto terminu, Vartotojas apie tai turi informuoti Tiekėją. Jei Vartotojas negavęs PVM sąskaitos – faktūros sutartyje numatytais terminais, neinformuoja apie tai Tiekėjo, laikoma, kad PVM sąskaita – faktūra Vartotojui buvo pateikta tinkamai.
- 4.2. Vartotojas už elektros energiją, suvartotą per ataskaitinį laikotarpį, sumoka Sutarties Specialiosiose sąlygose numatytais terminais, pagal Tiekėjo pateiktą PVM sąskaitą - faktūrą (jei mokėjimo diena yra ne darbo diena, už suvartotą elektros energiją Vartotojas sumoka po jos einančią darbo dieną). Visi mokėjimai laikomi atlikti nuo pinigų įskaitymo į Tiekėjo banko sąskaitą dienos.
- 4.3. Sutarties Specialiosiose sąlygose Šalys gali numatyti avansinį mokėjimą Tiekėjui.
- 4.4. Jei Sutarties Specialiosiose sąlygose yra numatyta Vartotojo prievolių, kylančių iš šios Sutarties, vykdymo užtikrinimas, Vartotojas privalo pateikti tokį užtikrinimą ne vėliau nei per 10 (dešimt) darbo dienų nuo šios Sutarties sudarymo. Vartotojo prievolių vykdymo užtikrinimo dokumentai turi būti turinii ir forma priimtini Tiekėjui. Tokio įvykdymo užtikrinimo, jei Vartotojas netinkamai vykdo įsipareigojimus pagal Sutartį, Tiekėjas gali pareikalauti iš Vartotojo ir

bet kuriuo Sutarties vykdymo metu.

5. Sutarties pabaiga

5.1. Sutartis baigiasi po to, kai Šalis pasibaigus Pardavimo laikotarpiui tinkamai įvykdė visas iš šios Sutarties kylančias prievolės.

5.2. Jei nesant Tiekėjo kaltės dėl Pardavimo sistemos operatoriaus veiksmų ar neveikimo teisės aktų nustatyta tvarka būtų apribota galimybė Tiekėjui vykdyti elektros energijos pirkimą – pardavimą didmeninėje rinkoje, o tuo pačiu ir įsipareigojimus pagal šią Sutartį, Tiekėjas nebūtų laikomas pažeidusiu ar netinkamai vykdančiu Sutartį. Tokiu atveju bet kuri Šalis turi teisę vienašališkai nesikreipdama į teismą nutraukti šią Sutartį nesant jokių kaltės, raštu įspėjusi kitą Šalį prieš 30 (trisdešimt) kalendorinių dienų.

5.3. Vienašališkai šią Sutartį prieš terminą nesikreipiant į teismą, bet laikantis teisės aktuose nustatytų išankstinio trečiųjų asmenų informavimo apie Sutarties nutraukimą nuostatų, dėl kitos Šalies kaltės nutraukti gali šiais pagrindais:

5.3.1. Šalis, jei kitos Šalies atžvilgiu yra paduotas prašymas teismui iškelti bankroto ar restruktūrizavimo bylą ar pradėti bankroto procesą ne teismo nurodymu ar yra kitų aplinkybių, rodančių kitos Šalies nemokumą;

5.3.2. Šalis, jei kitos Šalies patvirtinimai ir garantijos pateikti šios Sutarties 1 dalyje tampa neteisingi ar netiksliūs ir per 10 (dešimt) kalendorinių dienų po atitinkamo pranešimo iš kitos Šalies tokio pažeidimo neištaiso;

5.3.3. Tiekėjas, jei Vartotojas 30 (trisdešimt) ar daugiau kalendorinių dienų vėluoja sumokėti jam priklausančias pagal šią Sutartį mokėtis sumas arba Vartotojas tinkamai neįvykdo šios Sutarties 4.4. punkte numatytų įsipareigojimų;

5.3.4. Tiekėjas, jei bet kuris Objektas, kuriam yra teikiama elektros energija, yra perduodamas trečiajam asmeniui iš anksto raštu neinformavus Tiekėjo;

5.3.5. Tiekėjas, jei yra nutraukiama Vartotojo ir Tinklo operatoriaus sudaryta elektros energijos persiuntimo paslaugos sutartis ar dėl Vartotojo kaltės sustabdomas jos vykdymas;

5.3.6. Vartotojas, jei Tiekėjas netenka nepriklausomo tiekėjo licencijos.

5.4. Vartotojas, perdavęs Objektą trečiajam asmeniui, moka Tiekėjui už tam Objekte suvartotą elektros energiją už laikotarpį iki šios Sutarties tinkamo nutraukimo (ar jos nutraukimo atitinkamo Objekto atžvilgiu) laikantis taikytinose teisės aktuose nustatytų pranešimo Tinklo operatoriui terminų, išskyrus atvejus, jei Šalis raštu susitaria kitaip.

5.5. Tuo atveju, jei Sutartis yra nutraukiama dėl to, kad Objektas buvo perduotas trečiajam asmeniui neinformavus Tiekėjo kaip numatyta 5.3.4. punkte, bet šis asmuo pareiškė pagedavimą sudaryti sutartį pagal šios Sutarties sąlygas, Sutartis netaikoma nutraukta dėl Vartotojo kaltės.

5.6. Sutarties Šalis turi teisę nutraukti šią Sutartį vienašališkai nesikreipdama į teismą, šios Sutarties Specialiųjų sąlygų 9.2. p. nurodytomis sąlygomis.

5.7. Nutraukus Sutartį bet kuriuo atveju Vartotojas privalo sumokėti už iki Sutarties nutraukimo momento suvartotą elektros energiją.

6. Šalių atsakomybė

6.1. Jeigu elektros energija galiojant Sutarčiai Vartotojui būtų nepateikta išimtinai dėl Tiekėjo kaltės (bei nesant Vartotojo kaltės) ir dėl šios priežasties Vartotojas galiojant šiai Sutarčiai turėtų pirkti elektros energiją brangiau, nei numatyta šioje Sutartyje, iš tiekėjo, kuriam pagal įstatymus priskirta vykdyti elektros energijos tiekimą tais atvejais, kai nepriklausomas tiekėjas nevykdo įsipareigojimo tiekti ir vartotojas negali pasirinkti kito nepriklausomo tiekėjo, tai tokiu atveju Tiekėjas įsipareigoja sumokėti Vartotojui kainų skirtumą tarp aukščiau minėto tiekėjo patiekto elektros energijos kainos ir šioje Sutartyje nustatytos elektros energijos kainos.

6.2. Šią Sutartį netinkamai vykdanči Šalis privalo kitai Šaliai atlyginti visus pastarosios dėl netinkamo Sutarties vykdymo patirtus tiesioginius nuostolius, įskaitant ir išlaidas, patirtas ginant savo pažeistas teises bei išlaidas, susijusias su reikalavimo įvykdyti prievolę pareiškimu.

6.3. Tiekėjas neatsako už vėlavimą pradėti tiekti elektros energiją pagal šią Sutartį, jei šis vėlavimas yra kilęs dėl Vartotojo laiku ir tinkamai nepateiktos teisingos informacijos Tiekėjui ar tretiesiems asmenims, kiek tai yra reikalinga tam, kad Tiekėjas galėtų parduoti elektros energiją Vartotojui. Remiantis Lietuvos Respublikos elektros energetikos įstatymu Tinklo operatorius yra atsakingas už faktinį elektros energijos pristatymą iki Vartotojo objekto ir Vartotojui persiunčiamos elektros energijos kokybę.

6.4. Šalis nėra laikoma atsakinga už bet kokių įsipareigojimų pagal šią Sutartį nevykdymą ar dalinį neįvykdymą, jeigu tai įvyko dėl nenugalimos jėgos (force majeure) aplinkybių. Šalis nenugalimos jėgos (force majeure) aplinkybes supranta taip, kaip tai nustato Lietuvos Respublikos civilinis

kodeksas ir kiti norminiai teisės aktai.

6.5. Jei Tiekėjas dėl savo kaltės nepateikia PVM sąskaitos – faktūros Vartotojo nurodytu elektroniniu paštu / faksu per Sutarties 4.1. punkte nurodytą terminą, Vartotojas turi teisę už per ataskaitinį laikotarpį suvartotą elektros energiją sumokėti tiek dienų vėliau, kiek Tiekėjas vėluoja pateikti PVM sąskaitą – faktūrą.

7. Baigiamosios nuostatos

7.1. Ši Sutartis turi būti keičiama, jei pasikeičia teisės aktai, reglamentuojantys Šalių santykius, kylančius iš šios Sutarties, ir dėl to pasikeičia Šalių teisių ir pareigų pusiausvyra.

7.2. Esant prieštaravimams tarp šios Sutarties Specialiųjų ir Bendrųjų sąlygų, pirmenybė teikiama Sutarties Specialiųjų sąlygų nuostatomis.

7.3. Sutarties struktūrinių dalių pavadinimai pateikti tik dėl patogumo ir neturi įtakos Sutarties aiškinimui. Jei tarp šios Sutarties ir jos Specialiųjų sąlygų nuostatų yra prieštaravimas, taikomos Specialiųjų sąlygų nuostatos. Sąvokos, kurių reikšmė nėra aiškiai apibrėžta šioje Sutartyje, yra aiškinamos remiantis Lietuvos Respublikos elektros energetikos įstatymu ir jį įgyvendinančių teisės aktų nuostatomis. Jei iš jų negalima nustatyti sąvokos reikšmės, taikomi kiti jų reikšmės aiškinimo būdai.

7.4. Šalis įsipareigoja išlaikyti informacijos, išdėstytos šioje Sutartyje, bei informacijos, kurią Šalis suteikė viena kitai sudarydamos ir vykdydamos šią Sutartį, konfidencialumą ir be išankstinio raštiško kitos Šalies sutikimo neatskleisti tokios informacijos tretiesiems asmenims, išskyrus įstatymų imperatyviai numatytus atvejus, arba jei toks atskleidimas reikalingas tinkamam Šalių pagal Sutartį priimtų įsipareigojimų įvykdymui. Konfidencialumo reikalavimas netaikomas viešai prieinamai informacijai. Šalis turi teisę atskleisti konfidencialią informaciją savo darbuotojams ir valdymo organų nariams. Ši informacija taip pat gali būti atskleista auditoriams ir teisininkams bei kitų sričių konsultantams, jei jie tinkamai įsipareigoja šios informacijos neatskleisti tretiesiems asmenims.

7.5. Vartotojui tinkamai nevykdanč piniginių prievolių pagal šią Sutartį, Tiekėjas turi teisę informaciją apie Vartotoją ir jo įsiskolinimą skelbti viešai bei šiuos duomenis atskleisti bet kokiems tretiesiems asmenims.

7.6. Visi Šalių ginčai, kylantys iš šios Sutarties, yra sprendžiami derybomis. Šalims nepavykus ginčo išspręsti derybomis, kiekvienas ginčas, nesutarimas ar reikalavimas, kylantis iš šios Sutarties ar susijęs su šia Sutartimi, jos pažeidimu, nutraukimu ar galiojimu, yra sprendžiamas kompetentingų Lietuvos Respublikos teismų pagal Tiekėjo buveinės vietą.

7.7. Šiai Sutarčiai, iš jos kylantiems ar su ja susijusiems teisiniams santykiams yra taikoma (įskaitant, bet neapsiribojant, klausimus dėl Sutarties sudarymo, galiojimo, negaliojimo, vykdymo ir nutraukimo) ir Sutartis yra aiškinama vadovaujantis Lietuvos Respublikos teise.

7.8. Sutartis sudaryta dviem vienodą teisinę galią turinčiais egzemplioriais lietuvių kalba, kurių po vieną lieka kiekvienai iš Šalių.

7.9. Visi šios Sutarties pakeitimai ir papildymai galioja, jei jie sudaryti raštu ir tinkamai patvirtinti abiejų Šalių (galiotų) asmenų.

7.10. Visi su šia Sutartimi susiję pranešimai bei kita korespondencija tarp Šalių turi būti siunčiami raštu ir laikomi tinkamai įteiktai, kai jie įteikiami asmeniškai, siunčiami registruotu paštu, el. paštu arba telefaksu. Specialiosiose sąlygose nurodytais kontaktais.

7.11. Pranešimai bei kita korespondencija įteikta asmeniškai, išsiųsta faksu ar elektroniniu paštu, jei ji kitos Šalies gauta iki darbo dienos 16.30 val., laikoma gauta tą darbo dieną, o jei gauta po 16.30 val., laikoma gauta kitą darbo dieną.

7.12. Pranešimai bei kita korespondencija, išsiųsti registruotu paštu, laikomi gauti praėjus 7 (septynioms) kalendorinėms dienoms po jų išsiuntimo.

7.13. Pasikeitus aukščiau nurodytiems Šalies duomenims, atitinkama Šalis privalo apie tai raštiškai informuoti kitą Šalį.

7.14. Ši Sutartis įsigalioja nuo Specialiosiose sąlygose nurodyto elektros energijos pardavimo laikotarpio pradžios.

7.15. Šalis pareiškia, kad ši Sutartis atitinka jų valią.

Tiekėjas

Pardavimų direktorius
Martynas Boratinskas



AV

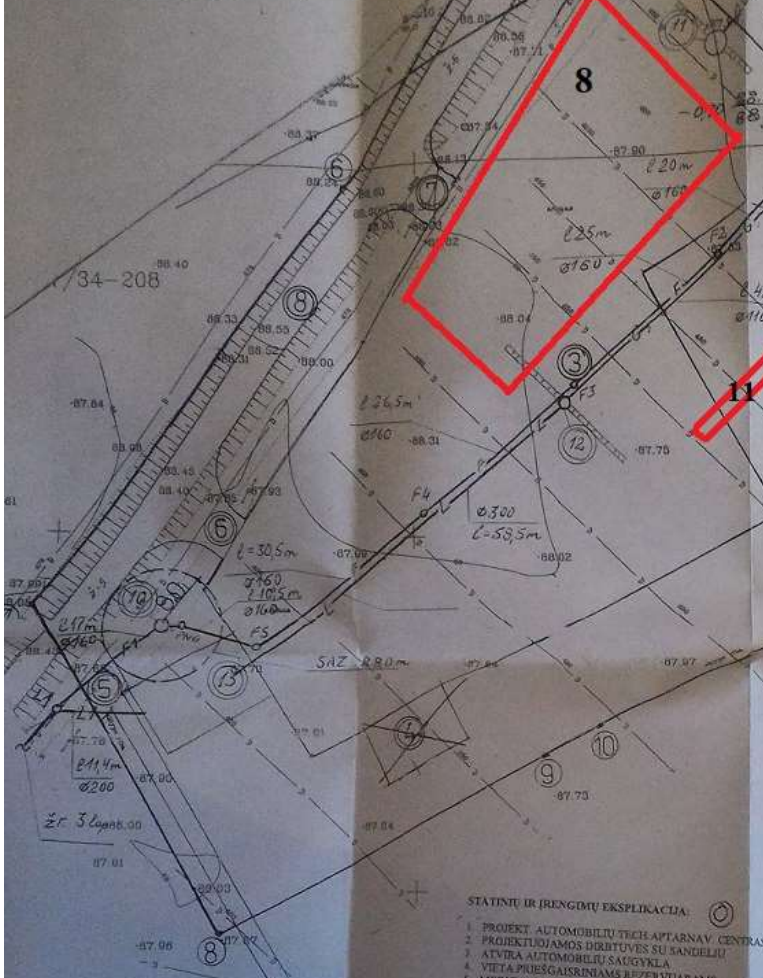
Vartotojas

Savininkas
Vidmantas Alesius



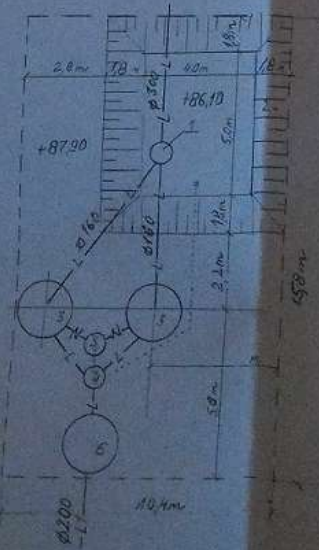
AV

- 7. Metalo laužo ir kitų antrinių žaliavų laikino laikymo zona
- 8. ENTP priėmimo zona
- 9. Naudoti netinkamų naudoti padangų laikymo zona
- 10. ENTP laikymo zona
- 11. Kitų nepavojingų atliekų laikymo zona



- STATINIŲ IR ĮRENGIMŲ EKSPLIKACIJA:
1. PROJEKT. AUTOMOBILIŲ TECH. APŪŠNAV. CENTRAS
 2. PROJEKTUOJAMOS DIRBŲŲ SU SANDĖLIŲ
 3. ATVIRA AUTOMOBILIŲ SAUGYKLA
 4. VIETA PRIEŠGAIRINIAMS REZERVUARAMS
 5. MODULINIS TP
 6. PROJEKT. VAŽIAVIMAS I SKLYPA
 7. ESAMOS VAŽIAVIMAI I SKLYPA
 8. ESAMOS ŽYRKELIS
 9. PROJEKTUOJAMAS ARTEZINIS GRĘZINYS
 10. PROJEKTUOJAMAS NUOTEKŲ VALYMO ĮRENGINYS
 11. HEZERVUARAS
 12. LINDYBIS LIETAUS NUOTEKŲ SUNKIOJO SĖLINYS
 13. LIETAUS IR GAMYBINIŲ NUOTEKŲ VALYMO ĮRENGINIAI

ETAUS IR GAMYBINIŲ NUOTEKŲ VALYMO ĮRENGINIŲ NIKŠTELĖ (EKSPLIKACIJA žr. 2 lapą)



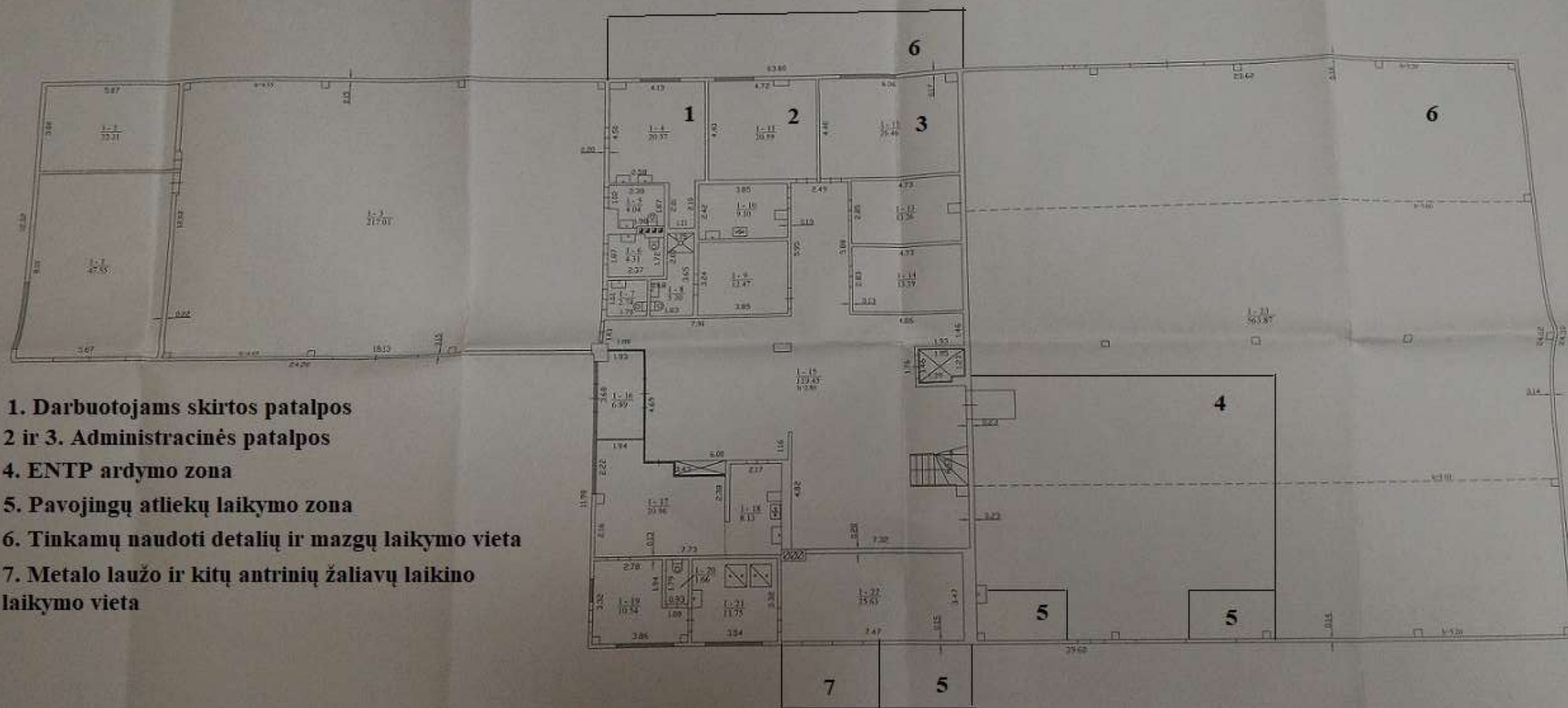
- V - Vandentekio linija
- F - Nevalytos butinės nuotekos
- P1 - Valytos
- L - Nevalytos lietaus nuotekos
- G - Nevalytos gamybinių nuotekos
- N - Naftos produktų emulsija
- P - Pėsčiųjų linija
- G1 - Gamybinių vandens linija
- L1 - Valytos lietaus ir gamybinių vandens nuotekos

POZEMINIŲ KOMUNIKACIJŲ PLANO PIENUMAS PATIKRINTAS ŠIOSE ORGANIZACIJOSE

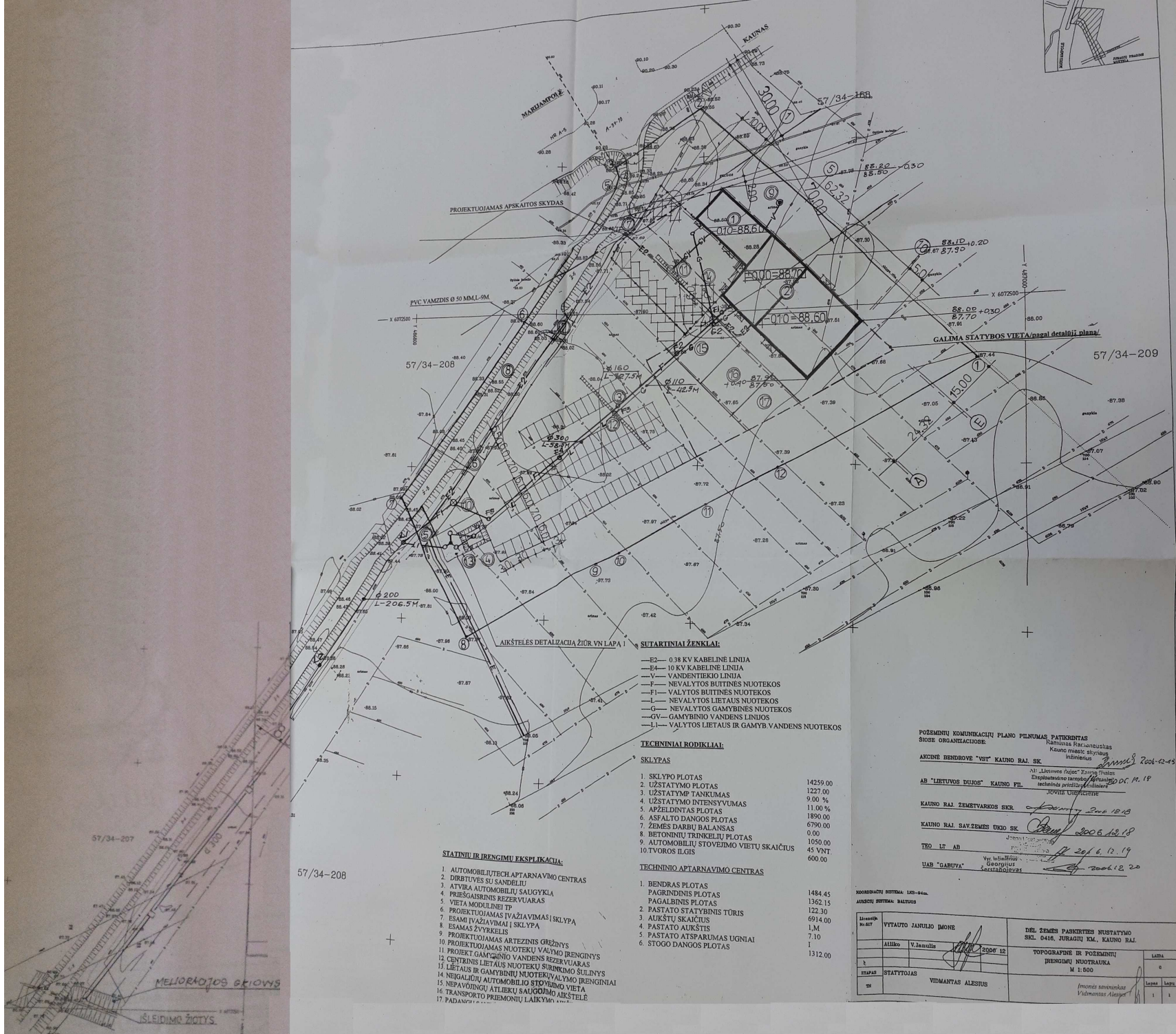
- AKCINE BŪROVRE "VSI" KAUNO RAJ. SK.
- AB "LIETUVOS DUJOS" KAUNO FIL.
- KAUNO RAJ. ŽEMETVARKOS SKR.
- KAUNO RAJ. SAV. ŽEMES ŪKIO SK.
- TEO. LT. AB.
- UAB "GABUVA"

Identif. Nr. 7	VYTAUTO JANULIO ĮMONE	DEL ŽEMES PASKIRTIES SKL. 0416, JURAGIŲ K.
Atliko	V. Janulis 2006 12	TOPOGRAFINĖ IR POZEMINIŲ NUOTEKŲ ĮRENGIMŲ NUOT. M 1:500
ETA-13	STATYTOJAS VIDMANTAS ALEŠIUS	

D. ČIBIRKIENĖS					STATYTOJAS VIDMANTAS A.
INDIVIDUALI PROJEKTAVIMO ĮMONE					ADRESAS KAUNO RAJ. 3
IDENTIF. NR.	FAKTO	VARDAS TAVARIS	PARABAS	DATA	BRIZINYS
52135	PV	D. ČIBIRKIENĖ	STRUMBAKIS	2007	STABAS DEKAS
					STATYTOJAS VIDMANTAS A.
					STATYTOJAS VIDMANTAS A.



1:1/4
H=4.55



- SUTARTINIAI ŽENKLAI:**
- E2— 0.38 KV KABELINĖ LINIJA
 - E4— 10 KV KABELINĖ LINIJA
 - V— VANDENTIEKIO LINIJA
 - F— NEVALYTOS BUITINĖS NUOTEKOS
 - F1— VALYTOS BUITINĖS NUOTEKOS
 - L— NEVALYTOS LIETAUS NUOTEKOS
 - G— NEVALYTOS GAMYBINĖS NUOTEKOS
 - GV— GAMYBINIO VANDENS LINIJA
 - L1— VALYTOS LIETAUS IR GAMYB. VANDENS NUOTEKOS

TECHNINIAI RODIKLIAI:

SKLYPAS

1. SKLYPO PLOTAS	14259.00
2. UŽSTATYMO PLOTAS	1227.00
3. UŽSTATYMP. TANKUMAS	9.00 %
4. UŽSTATYMO INTENSIVUMAS	11.00 %
5. APŽELDINTAS PLOTAS	1890.00
6. ASFALTO DANGOS PLOTAS	6790.00
7. ŽEMES DARBU BALANSAS	0.00
8. BETONINIŲ TRINKELIŲ PLOTAS	1050.00
9. AUTOMOBILIŲ STOVĖJIMO VIETŲ SKAIČIUS	45 VNT
10. TVOROS ILGIS	600.00

- STATINIŲ IR ĮRENGIMŲ EKSPLIKACIJA:**
1. AUTOMOBILIŲ TECH. APŪSIAVIMO CENTRAS
 2. DIRBŲ SU SANDĖLIŲ
 3. ATYRA AUTOMOBILIŲ SAUGYKLA
 4. PIRKŠGABINIS REZERVUARAS
 5. VIETA MODULINEI TP
 6. PROJEKTUOJAMAS ĮVAŽIAVIMAS I SKLYPA
 7. ESAMŲ ĮVAŽIAVIMŲ I SKLYPA
 8. ESAMŲ ŽYRKELIS
 9. PROJEKTUOJAMAS ARTEZINIS GRĘZINYS
 10. PROJEKTUOJAMAS NUOTEKŲ VALYMO ĮRENGINYS
 11. PROJEKT. GAMYBINIO VANDENS REZERVUARAS
 12. CENTRINIS LIETAUS NUOTEKŲ SUBINKIMO SĖLINYS
 13. LIETAUS IR GAMYBINIO NUOTEKŲ SUBINKIMO SĖLINYS
 14. NEIGALIŲ AUTOMOBILIŲ STOVĖJIMO VIETA
 15. NEPAVINGŲŲ ATLIKŲ SAUGOJIMO AIKŠTELĖ
 16. TRANSPORTO PRIEMONIŲ LAIKYMO AIKŠTELĖ
 17. PADANGŲ SAUGOJIMO AIKŠTELĖ

TECHNINIO APŪSIAVIMO CENTRAS

1. BENDRAS PLOTAS	1484.45
2. PAGRINDINIS PLOTAS	1362.15
3. PAGALBINIS PLOTAS	122.30
4. AIKŠTŲ SKAIČIUS	6914.00
5. PASTATO AIKŠTIS	1.11
6. PASTATO ATSPARUMAS UGNIUI	7.10
7. STOGO DANGOS PLOTAS	1312.00

POŽEMINIŲ KOMUNIKACIJŲ PLANO PILNUMAS PATIKRINTAS
 ŠIOSE ORGANIZACIJOSE:
 Pirmasis Priežiūros skyrius
 Kauno miesto savivaldybės inžinerinis skyrius
 ARKINĖ BENDROVĖ "VST" KAUNO RAJ. SK. *2006-02-05*

AR "LIETUVOS DUJOS" KAUNO FIL. *2006-02-18*
 Techninės priežiūros skyrius
 Jovana Uspenskijene

KAUNO RAJ. ŽEMĖTVAROS SKR. *2006-02-18*
 Jovana Uspenskijene

KAUNO RAJ. SAVIŽEMES ŪKIO SK. *2006-02-18*
 Jovana Uspenskijene

TEO LT AB. *2006-02-19*
 Vg. Inčinskis
 Georgijus
 Gertelajevs

UAB "GABUVA" *2006-02-20*
 Gertelajevs

COORDINACIJŲ SISTEMOS: 1300-84m
 AUTOSCH SYSTEMA BALTIJOS

130617	Vytauto Janušio DOME	DEL ŽEMES PAKEITIMŲ NUSTATYMO SKL. 0416, JURAGIŲ KIL. KAUNO RAJ.	LADA
Altko	V. Janušis	2006 12	0
STIPAS	STATYTOJAS	VIDMANTAS ALESTUS	0
TH	VIDMANTAS ALESTUS		1 1

TOPOGRAFINIS IR POŽEMINIŲ ĮRENGIMŲ NUOSTATAI
 M 1:500

Imones savininkas Vidmantas Alestus

MELIORACIJOS SKLOVYS
 IŠLEIDIMO ŽŪTYS.
 57/34-207
 57/34-208
 57/34-227

„Naudojamos transporto priemonės“ skaičiavimų pagrindimas:

remiantis LR aplinkos ministerijos 1998 m. liepos 13 d. įsakymu Nr. 125 patvirtinta „teršiančių medžiagų, išmetamų į atmosferą iš mašinų su vidaus degimo varikliais, vertinimo metodika“ apskaičiuojamas bendras į atmosferą išmetamų teršiančių medžiagų kiekis:

$$W = \sum_k \sum_i W_{(k,i)}$$

kur

W-bendras teršalų kiekis

$W_{(k,i)}$ -k-osios medžiagos kiekis sudegus i-osios rūšies degalams,

k-teršiančios medžiagos: CO, HC, NO_x, SO₂, kietosios dalelės,

i-degalų rūšys: benzinas, dyzelinis kuras, suskystintos dujos, suslėgtos gamtinės dujos.

Teršiančios medžiagos „k“ kiekis sudegus „i“ rūšies degalams apskaičiuojamas:

$$W_{(k,i)} = m_{(k,i)} \times Q_{(i)} \times K1_{(k,i)} \times K2_{(k,i)} \times K3_{(k,i)},$$

kur

$m_{(k,i)}$ - lyginamasis teršiančios medžiagos „k“ kiekis sudegus „i“ rūšies degalams (kg/t),

$Q_{(i)}$ - sunaudotas „i“ rūšies degalų kiekis (t),

$K1_{(k,i)}$ - koeficientas, įvertinantis mašinos variklio, naudojančio „i“ rūšies degalus, darbo sąlygų įtaką teršiančios medžiagos „k“ kiekiui,

$K2_{(k,i)}$ - koeficientas, įvertinantis mašinos, kuri naudoja „i“ rūšies degalus, amžiaus įtaką teršiančios medžiagos „k“ kiekiui,

$K3_{(k,i)}$ - koeficientas, įvertinantis mašinos, naudojančios „i“ rūšies degalus, konstrukcijos ypatumų įtaką teršiančios medžiagos „k“ kiekiui.

Teršiančių medžiagų išmetimai skaičiuojami automobiliams:

visureigis:

OPEL MONTEREY, 1993 m. -1 vnt.;

Dyzelinio kuro sunaudojimas per metus: 1750 l/metus (arba 1,5 t).

Šakinis dyzelinis krautuvas -2 vnt.

Dyzelinio kuro sunaudojimas per metus: 775 l/metus (arba 0,667 t).

Lyginamoji vidaus degimo variklių tarša (kg) sudegus 1 t degalų:

Taršos komponentai:	CO	CH	NO _x	SO ₂	Dalelės
Kuras (dyzelinas):	130,0	40,7	31,3	1,0	4,3

Koeficientas „K1“ nustatomas pagal mašinų degalų sunaudojimo rodiklį „M“, kuris yra lygus 0,9 (įvertinus tai, kad lengvasis automobilis ir krautuvas bus eksploatuojami daugiau (>60%) užmiestyje).

Koeficientas „K2“ nustatomas pagal automobilio amžių. Automobilio pagaminimo metai: 1993. Automobiliumi daugiau nei 13 m.

Koeficientas „K3“ pasirinktas pagal 8 lentelės 2 punktą (visureigiui).

Teršalo pavadinimas:	K1	K2	K3
CO	0,909	1,5	1,0
CH	1,010	1,6	1,0
NO _x	0,973	0,89	1,0
SO ₂	1,0	1,0	1,0
Dalelės	1,231	1,2	1,0

Koeficientas „K3“ pasirinktas pagal 8 lentelės 2 punktą (krautuvams)

Teršalo pavadinimas:	K1	K2	K3
CO	0,909	1,4	1,0
CH	1,010	1,4	1,0
NO _x	0,973	0,89	1,0
SO ₂	1,0	1,0	1,0
Dalelės	1,231	1,3	1,0

Išmetamų teršalų kiekiai:

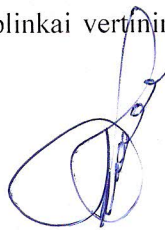
Pavadinimas	Kiekis, vnt.	Sunaudojamo kuro kiekis, t/m.	I aplinkos orą išmetamų teršalų kiekis, t				
			CO	NO_x	C_nH_m	SO₂	Kietosios dalelės
1	2	3	4	5	6	7	8
visureigis Opel Monterey, naudojantis dyzeliną	1	1,5	0,266	0,041	0,099	0,0015	0,0095
Šakiniai dyzeliniai krautuvai	2	0,667	0,110	0,018	0,038	0,0007	0,0046

DEKLARACIJA

2017-12-22

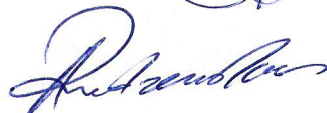
Mes, V. Alesiaus įmonė „Motus“, atstovaujama savininko Vidmanto Alesiaus (toliau – PŪV organizatorius), ir Ekogarantas, MB, atstovaujama direktoriaus Armino Rudzensko (toliau – PAV dokumentų rengėjas), pasirašydami šią deklaraciją patvirtiname, kad PAV dokumentų rengėjas atitinka Lietuvos Respublikos planuojamos ūkinės veiklos poveikio aplinkai vertinimo įstatymo 5 straipsnio 1 dalies 4 punkte nustatytus reikalavimus.

PŪV organizatorius



Vidmantas Alesius

PAV dokumentų rengėjas



Arminas Rudzenskas



ALEKSANDRO STULGINSKIO
UNIVERSITETAS

DAKTARO
DIPLOMAS

SU Nr. 000055

Registracijos Nr. 55

Išdavimo data 2013 12 19

Virginija Skorupskaitė

48005210783

2013 m. gruodžio 19 d. apgynė
technologijos mokslų srities
aplinkos inžinerijos mokslo krypties darbą
„Biodegalai iš mikrodumblių *Scenedesmus sp.* ir
Chlorella sp., jų kokybė ir aplinkosauginė nauda“
ir jai suteiktas

daktaro mokslo laipsnis.

Lietuvos Respublikos vyriausybės 2003 m. liepos 15 d.
nutarimu Nr. 926 doktorantūros teise suteikta
Aleksandro Stulginskio universitetui.

Rektorius

Antanas Maziliauskas

Aplinkos inžinerijos krypties
tarybos pirmininkas

Jonas Povilaitis
Arvydas Povilaitis



Universiteto kodas 111950962
Diplomo kodas 8103

Kodas 7115



LIETUVOS
RESPUBLIKA

MAGISTRO DIPLOMAS

SU PAGYRIMU

Virginija Skorupskaitė

(asmens kodas 48005210783)

Kauno technologijos universiteto Cheminės technologijos fakultete baigė
aplinkos inžinerijos studijų programą (kodas 62104T102) ir įgijo

APLINKOS INŽINERIJOS MAGISTRO

kvalifikacinį laipsnį

REKTORIUS

prof. Ramutis Petras Bansevicius

M Nr. **003025**

Universiteto kodas 1195058



FAKULTETO DEKANAS

prof. Zigmantas Jonas Beresnevičius

Registracijos Nr.

02-7750

Kaunas, 2004 m. birželio 23 d.



KAUNO TECHNOLOGIJOS UNIVERSITETAS